

I. XEDAPEN OROKORRAK

ESTATUKO BURUZAGITZA

10958 *9/2021 Legea, uztailaren 1ekoa, Sierra de las Nieves Mendilerroa Parke Nazional izendatzekoa.*

FELIPE VI.a

ESPAINIAKO ERREGEA

Honako hau ikusten eta ulertzen duten guztiei.

Jakizue: Gorte Nagusiek honako lege hau onetsi dutela eta nik berretsi egiten dudala:

HITZAURREA

Espainiako Parke Nazionalen Sarea parke nazional izendatutako guneei osatzen dute, eta horiek araubide juridiko bati lotuta daude, etorkizuneko belaunaldientzat ondare bikain bat kontserbatzea bermatzeko, zeina Espainiako sistema natural nagusien lagin adierazgarri batek osatuko baitu.

Sierra de las Nieves Mendilerroa Parke Nazional izendatzea Estatuko Administrazio Orokorrak eta Andaluziako Autonomia Erkidegoko Administrazioak natura- eta kultura-balio bereziak dituen lurralde bati ahalik eta babes-mailarik handiena emateko duten borondatearen ondorioz sortu da. Parke nazional deklaratzeko beharrak eta eraginkortasunak gune hori kontserbatzean eta Parke Nazionalen Sareari egingo dion ekarpenean Estatuak duen interes orokorra du oinarri.

Parke nazional berriak 22.979,76 hektareako azalera du, eta Andaluziako Autonomia Erkidegoan dago, oso-osorik, Malagako probintzian, Mendikate Betikoaren mendebaldeko muturrean. Parke nazional izendatzeak plangintza-prozesu luze bati ematen dio amaiera, natura-, paisaia- eta kultura-aberastasun berezi bat eta historikoki balio horiek osatzen lagundu duten erabilera eta jarduerak kontserbatzea bermatzeko.

Egindako ikerketa zientifiko ugariak bermatzen dute zehatz-mehatz betetzen direla parke nazional izendatzeko naturagune batek bete behar dituen adierazgarritasunaren, naturaltasunaren, azaleko jarraitutasunaren, giza esku-hartze eskasaren eta etorkizuneko bideragarritasunaren baldintzak, Parke Nazionalen abenduaren 3ko 30/2014 Legean jasotako zehaztapenen arabera.

Sierra de las Nieves Mendilerroan dauden balio naturalak kontserbatzeko kezka Edmond Boissierren bisitaren ondoren sortu zen, 1838an izei espainiarra espezie berri gisa deskribatu ondoren. Orduetik aurrera hasi ziren mendilerro horiek eta bertako basoak kontserbatzeko lehen deiak, eta hala, XIX. mendeko azken hamarkadetan eta XX. mendeko lehen hamarkadetan, haiek babesteko ekimenak egin ziren Gerra Zibilera arte. Gerraostean, landa-eremuetako presio demografikoa eta tokiko baliabideen ustiapen intentsiboa areagotu ziren, eta, ondorioz, baso-paisaiak aldatu ziren. 1945ean Estatuak Rondako Abalbideen izei espainiarraren izeidiak erosi zituen; ondoren, Rondako Mendilerroa Ehiza Barruti Nazionala sortu zen, eta, geroago, Andaluziako Ehiza Erreserba. Prozesua une erabakigarria iritsi zen 1989an, Sierra de las Nieves Mendilerroa parke natural izendatu baitzuten, eta, ondoren, Baliabide Naturalak Antolatzeke Plana eta Erabilera eta Kudeaketa Zuzentzeko lehen Plana onetsi baitziren. Tokiko agintarien eta inguruko eragile ekonomikoen ekimenez, UNESCOk Sierra de las Nieves Mendilerroa Biosferaren Erreserba izendatu zuen 1995ean. Erreserbak parke naturalak baino azalera askoz handiagoa hartzen zuen, eta 2006an Mediterraneoko Biosfera Interkontinentalaren Erreserban integratu zen. Sierra de las Nieves Mendilerroa Parke Naturaleko Zuzendaritza Batzordeak eskatuta, parke nazional izendatzeko proiektu formala ekarri zuten lanei ekin zitzaizkien. Prozesuak Sierra de las Nieves Mendilerroaren eremuko Natura Baliabideak

Antolatzeko Plana egitea aurreikusten zuen; horretan, lurralde zabala hartzen zen, eta bertan hainbat babes-figura biltzen ziren. Planean, orain deklaratzeko den parke nazionalaren lurralde-muga zehatzak ezarri ziren.

Aurrekari horietan oinarrituta, Sierra de las Nieves Mendilerroa Parke Pazonala izendatzeko hasierako proposamena egin zen, eta Ministro Kontseiluak eta Andaluziako Juntako Gobernu Kontseiluak onetsi zuten. Onetsi ondoren, jendaurrean jarri zen, eta eragindako ministerio-departamentuen eta udalerrien txostenak bildu ziren. Jasotako txosten eta gogoetekin, beste proposamen bat egin zen, eta Ministro Kontseiluak eta Andaluziako Juntako Gobernu Kontseiluak onetsi zuten. Azkenik, Parke Nazionalen Sarearen Kontseiluak azken proposamen horren aldeko txostena egin zuen.

Lege honen xedea Sierra de las Nieves Mendilerroa Parke Nazionala izendatzea da, Estatuari ingurumen arloan oinarritzeko legeria ezartzeko eskumena ematen dion Espainiako Konstituzioaren 149.1.23 artikuluari eta Parke Nazionalen abenduaren 3ko 30/2014 Legearen 8.1 artikuluan xedatutakoari jarraituz. Azken artikuluko horrek ezartzen du izendatze hori Gorte Nagusien lege bidez egin beharko dela.

Parke nazionalaren eremu fisikoak Sierra de las Nieves Mendilerroa eta Sierra Realeko goragune nagusiak hartzen ditu. Kokapen geografikoak, egitura geologiko eta orografiko bereziarekin eta substratuaren konplexutasunarekin batera, dibertsitate ekologiko handia ekarri du, eta horren ondorioz, nahiko lurralde txikian habitat, espezie eta elementu geologiko ugari dago. Hala, Parke Nazionalen abenduaren 3ko 30/2014 Legean jasotako 27 lurreko sistema naturaletatik gutxienez 10 daude parke nazionalen.

Horietatik, «Izeidiak eta izei espainiarraren izeidiak» izeneko sistema naturala nabarmentzen da. Sistema horrek sarean duen ordezkaritza kuantitatiboki eta kualitatiboki hobetzen du, izei espainiarraren izeidiak hartzen baititu barne. Parke nazional berriak espezie hori dagoen azalera osoaren erdia baino gehiago hartzen du. Masa horiek penintsulan kontserbatzen diren izei espainiarraren izeidien formaziorik zabalenak dira. Izendatzearekin batera, beste formazio interesgarri batzuk ere gehitu zaizkio Parke Nazionalen Sareari, hala nola «Malagako mendebaldeko sektoreko pinudi beltz peridotitikoak», «Barneko sabina feniziarren basoak», «Cadizko artelatzen-baso hezeak» eta «Larreko ezkaidiak eta kuxin formako sastraka arantzadunak».

Parke Nazionalen Legea garatzen zuen Errege Dekretuaren zioen azalpenak, 1917ko otsailaren 24an Madrilgo Gazetako 55. zenbakian argitaratutakoak, jada aipatzen zuen Rondako izei espainiarraren izeidia Espainiako botanikaren arloan nabarmentzen zen gune natural gisa.

Testuinguru geologikoan, areagotu egiten da «Iberiar mendigunearen eta mendikate alpetarren erliebe-formak eta elementu geologiko bereziak» sistema naturalaren ordezkaritza; sistema horretan, mendikate alpetar iberiarretan azaleratzen diren goimantuko harri bakarrak sartzen dira: peridotitak. Halaber, «Jatorri karstikoko sistema natural berezien» ordezkaritza handitu egin da, goi-mendiarekin trantsizioan dagoen karst mediterraneoaren Espainiako adibide onenetako batekin.

Lurraldearen berezitasun ekologikoen isla da flora-espezieen aniztasuna, haietako batzuk galtzeko arriskuan daudenak, hala nola izei espainiarra eta tabako zakarra (*Atropa baetica*).

Bereziki garrantzitsua da hegaztien taldea: aipatzekoa da, adibidez, buztangorri argia (*Phoenicurus phoenicurus*), mehatxatuta baitago, eta izei espainiarraren izeidi helduetan espeziearentzat ugaltze-gune garrantzitsuenetako bat baitu Iberiar Penintsularen hegoaldean. Ugaztunen artean, arreta berezia merezi du basahuntz piriniotarren populazioak, baita kiropteroen taldeak ere; azken hori ondo ordezkatuta dago, bereziki, babestutako lurraldearen zati handi baten izaera karstikoaren ondorioz. Narrastien artean, sugandila andaluziarra (*Podarcis vaucheri*), eskinko hiruhatza (*Chalcides striatus*) eta eskinko bostatza (*Chalcides bedriagai*) nabarmentzen dira. Anfibioen taldean, *Salamandra salamandra longirostris* arrabioaren azpiespezia Cadiz eta Malaga probintzietan baino ez dago. Guadaiza ibaian, Malagako katxoa (*Squalius malacitanus*) aurki daiteke, Guadaiza ibaian dagoen endemismoa; ibai-kabuxak (*Salaria fluviatilis*) Verde eta Guadaiza ibaietan ditu Andaluziako bere azken barrutietako bi. Mehatxatutako ornogabeen artean, arreta

berezia merezi dute ibai-karramarro autoktonoak (*Austropotamobius pallipes*) eta *Macromia splendens* eta *Oxygastra curtisii* sorgin-orratz espezie bakanez, bereziki ondo kontserbatutako ibai-ibilguez lotutakoak.

Hainbat zibilizazio igaro eta finkatu izanaren ondorioz, giza jarduerak lurraldea modelatu du, kultura bakoitzaren premien arabera, eta ondare historiko eta kultural, material (gazteluak, dorreak, kortijoak, nekropoliak eta abar) eta ez-material (ohiturak, gastronomia, folklorea, artisautza eta abar), aberatsa sortu du.

Parke nazional berriaren izendapenarekin lortu beharreko helburuak ezartzen ditu legeak, haren lurralde-eremua eta haren babes-eremu periferikoa mugatzen ditu, eta irizpideak ezartzen ditu etorkizunean egin daitezkeen handitzeetarako. Halaber, babes-araubide juridikoa zehazten du, indarrean dagoen beste edozein araudi sektorialen gainetik dagoena, baita zer neurri eta konpentsazio aplikatu behar diren ere bateraezintzat jotzen diren jarduerak ezabatuz gero.

Eragin sozioekonomikoko eremu bat ezartzen da, parke nazionala kokatuta dagoen udalerriek eta haren babes-eremu periferikoari dagokion lurraldeak osatua. Parke Nazionalen abenduaren 3ko 30/2014 Legearen 31. artikuluan jasotako salbuespen-egoera kontuan hartuta, eragin sozioekonomikoaren eremuan sartzen dira babes-eremu periferikoko udalerriak, kontuan hartuta kontserbazioaren, ibilbide historikoaren eta garapen sozioekonomikoko dinamika komunaren arloan duten motibazio eta sentsibilitate antzekoa. Parkearen barruan dauden toki-entitateek, enpresa-erakundeek eta pertsona fisiko eta juridikoek garapen sozioekonomiko jasangarria sustatzeko zenbait neurri baliatu ahal izango dituzte, betiere parke nazionalerako ezarritako helburuak betetzearekin bateragarria bada garapen hori. Andaluziako Autonomia Erkidegoak du gune babestuaren kudeaketaren ardura, eta Estatuko Administrazio Orokorrarekin finantza-lankidetzarako tresnak ezarri ahal izango ditu, beren eskumenen esparruan. Lege hau indarrean jarri eta gehienez hiru urteko epean, parke nazionalak Erabilera eta Kudeaketa Zuzentzeko Plana izan beharko du; plan hori egitean gardentasuna eta herritarren parte-hartzea bermatu beharko dira, eta Parke Nazionalaren Patronatuak, sozietatearen partaidetza-organoak, horri buruzko txostena emango du.

Parke nazionalaren barruko lursailen jabeek eta eskubideen beste titular batzuek parkearen kontserbazioan parte hartuko dute, eta eragindako udalerrien, sektoreen eta kolektiboen integrazioa lehenetsiko da kudeaketan. Parke nazionalaren barruan bizi diren tokiko biztanleei lagunduko zaie, bereziki erabilera publikoarekin eta landa-turismoko jarduerekin lotutako jarduera ekonomiko eta komertzialen bidez.

Azkenik, esan beharra dago lege honek bete egiten dituela Administrazio Publikoaren Administrazio Prozedura Erkidearen urriaren 1eko 39/2015 Legean jasotako erregulazio onaren printzipioak. Premia- eta efizientzia-printzipioak betetzen ditu; izan ere, parke nazional berri bat sortu da hura onestean, eta Estatuaren interes orokorrekotzat jotzen da haren kontserbazioa, eta hierarkikoki egokia den arau mota erabili da horretarako: legea, hain zuzen ere. Proporzionaltasun-printzipioa betetzen da, arauak jasotzen dituen eskubideak murrizteko neurriak egokiak eta neurrikoak baitira naturagune hori babesteko. Halaber, segurtasun juridikoaren, gardentasunaren eta efizientziaren printzipioak errespetatzen dira, haren edukia koherentea baita gainerako ordenamendu juridikoarekin; alde interesdunek, lehenik eta behin, parke nazionala izendatzeko aurretiazko izapidetzean parte hartu dute, eta, bigarrenik, informazio publikoaren ondorengo izapidean; ez da administrazio-karga berririk sortzen, eta daudenak mantentzen dira.

Azaldutako guztia kontuan hartuta, Sierra de las Nieves Mendilerroa Parke Nazionala izendatzeko Legea aurkezten da. Legea Ingurumeneko Aholku Batzordeak kontsultatu du, Parke Nazionalen Sarearen Kontseiluak txostena egin du, eta jendaurrean jarri da, Gobernuari buruzko azaroaren 27ko 50/1997 Legearen 26.6 artikuluan aurreikusitakoa betez.

1. artikulua. *Xedea.*

1. Sierra de las Nieves Mendilerroa parke nazional izendatzen da. Parkea kontserbatzea Estatuaren interes orokorrekotzat jotzen da, eta Parke Nazionalen Sarean sartuko da, gai horri buruzko oinarrizko legerian aurreikusitakoaren arabera.

2. Sierra de las Nieves Mendilerroa Parke Nazionala izendatzeak eta Parke Nazionalen Sarean sartzeak helburu hauek ditu:

a) Parke Nazionalen Sareari zenbait sistema natural esanguratsuren lagin adierazgarri bat ematea, besteak beste, izei espainiarraren izeidiak, erkameztiak, pinudiak, sabinadiak, goi-mendiko sastrakak eta larreak, artadiak, artelatzen-basoak, ur-ibilguak eta ibaiertzeko basoak, ihitokiak, erliebeak eta elementu geologiko bereziak, hala nola peridotitak eta jatorri karstikoko sistema naturalak.

b) Bertako balio naturalen eta paisaien osotasuna babestea, haien kontserbazioa ziurtatzea eta, hala badagokio, biodibertsitatea berreskuratzea, bereziki barruan dauden habitat eta espezieena, haien egitura, funtzioa eta dinamika zehazten duten prozesu biotiko eta abiotikoak eta haien oreka mantentzea bermatuko duten irizpideekin bat.

c) Geodibertsitatearen eta ondare geologikoaren kontserbazioa bermatzea.

d) Naturagunearen errealitate fisikoari, biologikoari, ekologikoari, kulturalari eta sozioekonomikoari buruzko ezagutzan aurrera egiten eta hura zabaltzen laguntzea.

e) Aldaketa globaleko prozesuen jarraipena egiten laguntzea, behar den informazioa lortuz eta kudeaketa moldagarriko mekanismoak diseinatuz.

f) Gunearen balio naturalekin lotutako ondare kulturala —materiala eta inmateriala— eta etnografikoa kontserbatzen laguntzea.

g) Parke nazionalari lurraldea ematen dioten herrien eta haren eragin sozioekonomikoko eremuan daudenen garapen jasangarria laguntzea.

h) Parke nazionalaren balioen ezagutza erraztea gizarte osoari, bai eta haren kontserbazioarekin eta erabilera eta gozamen publikoarekin bateragarria izango den moduan antolatzea ere, eta irisgarritasun unibertsala sustatzea.

i) Ezagutza hobetzea, ikerketa-jarduera eta prozesu naturalen bilakaeraren jarraipena bultzatzea, eta beraren balioen berri ematea.

j) Fluxu ekologikoak indartzea espazioaren lurralde-eremuaren barruan, bai eta eremuaren eta ingurunearen artean ere, basa-flora eta -faunako espezieen eta populazioen mugikortasun- eta barreiatze-prozesuak errazteko.

2. artikulua. *Lurralde-eremua.*

1. Sierra de las Nieves Mendilerroa Parke Nazionalak I. eranskinean hitzez hitz azaltzen diren mugen barruko lurralde-eremua hartzen du; guztira, 22.979,76 hektareako azalera du, Andaluziako Autonomia Erkidegoaren lurraldean.

2. Parke nazionalaren mugakide diren lursailak sartu ahal izango dira parke nazionalan, antzeko ezaugarriak badituzte edo haren balioekin osagarriak badira, Parke Nazionalen abenduaren 3ko 30/2014 Legearen 6. eta 11. artikuluetan ezarritako prozeduraren eta eskatutako betekizunen arabera.

3. artikulua. *Babes-araubide juridikoa.*

1. Lege honetan ezarritako babes-araubide juridikoa lehenetsiko da parke nazionalaren lurraldearen gainean indarrean dagoen beste edozein araudi sektorialen aurrean.

2. Parke nazionalaren helburuak betetzeko, eta Erabilera eta Kudeaketa Zuzentzeko Planaren esparruan, parke nazionalaren barruan dauden erabilerak haren kudeaketarekin eta kontserbazioarekin bateragarri edo bateraezin gisa sailkatuko dira; lehenengoen artean sartuko dira kudeaketarako beharrezkoak direnak. Zehazki:

a) Historikoki lurraldea osatzeko lagungarriak izanik Erabilera eta Kudeaketa Zuzentzeko Planean bateragarritzat eta araututzat jotzen diren erabilera eta jarduera tradizionalei eutsi egingo zaie.

b) Parke nazionalaren barruan, debekatuta egongo dira Erabilera eta Kudeaketa Zuzentzeko Planean bateraezintzat jotzen diren erabilerak eta jarduerak. Erabilera eta jarduerak bateraezintzat jotzeko arrazoiak izango dira sistema naturalen edo prozesu ekologikoen egonkortasuna galtzea edo arriskuan jartzea, edo haren osagai fisiko edo biologikoen osotasuna galtzea.

3. Bereziki, honako hauek jotzen dira jarduera bateraezintzat:

a) Parke nazionalaren lurraldean erabilera edo jarduera berriak gauzatzea, kontserbatu beharreko paisaiaren egungo egiturari, itxuran edo konposizioan aldaketak eragiten badituzte, salbu eta kontserbazio-arrazoiak direla-eta paisaia hobetzeko edo natura-ingurunea lehengoratzeko egin beharreko lanak badira.

b) Eraikin eta instalazio iraunkor berriak ezartzea, edozein motatakoak izanda ere, baita honako hauek ezartzea ere: linea elektrikoak, parke eolikoak, lur edo aire trafikoko instalazioak edo igogailu mekanikoak, aprobetxamendu hidrauliko edo hidroeletrikoak, energia-sareak, komunikabide-tarteak edo bideak, besteak beste. Salbuespen gisa, administrazio kudeatzaileak, Patronatuak txosten bat egin ondoren, parkea ondo kudeatzeko beharrezkoak diren instalazioak baimendu ahal izango ditu, edo ingurumena babestearekin edo interes sozialarekin lotuta behar bezala justifikatzen direnak, betiere bestelako irtenbide egokirik ez baldin badago eta prozesu naturalen osotasuna bermatzen bada.

c) Metalak eta agregakinak ustiatzea eta erauztea, edozein motatako isurketak egitea edo hondakinak botatzea, zuhaitzak merkataritza-helburuetarako ebakitzea, kirol-ehiza eta merkataritza-ehiza, kirol-arrantza eta aisialdiko arrantza eta, oro har, zonaldeko elementu natural bereziak suntsitzea, hondatzea edo eraldatzea eragin dezakeen edozein jarduera. Ez dira aurretik aipatutako debekupean sartzen parke nazionala kudeatzen duen administrazioak, Erabilera eta Kudeaketa Zuzentzeko Planean xedatzen diren zehaztapenekin bat etorritik, populazioak kontrolatzeko, baso-masak antolatzeke edo espezie exotiko inbaditzaileak desagerrarazteko programatzen dituen jarduerak.

d) Parke nazionalari buruzko oinarriko legerian eta hura garatzen duten tresnetan —bereziki, Parke Nazionalen Sarearen Plan Zuzentzailean— debekatutako jarduera guztiak, baita Sierra de las Nieves Mendilerroa Parke Nazionalaren Erabilera eta Kudeaketa Zuzentzeko Planean parkearen helburuekin bateraezintzat jotzen direnak ere.

4. Andaluziako arro mediterraneoetako plan hidrológicoek eta arlo hidraulikoetan eskumena duen administrazioak parke nazionalerako balioak mantentzeko eta helburuak lortzeko kantitate eta kalitate egokietan ziurtatuko dituzte baliabide hidrikoak.

5. Lege honen eta parke nazionalen arloari buruzko gainerako arauen xedeak betetzearren ondorearekin lotutako eskubide eta interes legitimoak mugatzen badira, horren kalte-ordaina jaso ahal izango da.

6. Parke nazionalaren barruko lursailetan ezin da egon aldaketa urbanistikorik egin dakioken lurzorurik, ez eta lurzoru urbanizaturik ere, hargatik eragotzi gabe parkearen kudeaketa bermatzeko eta helburuak hobeto betetzeko beharrezkoak diren instalazioei buruz Erabilera eta Kudeaketa Zuzentzeko Planak ezarritakoa. Oro har, hirigintzako planek edo arauak lege honetatik eta legea garatzeko eta aplikatzeko onesten diren plangintza-tresnetatik eratorritako mugetara egokituko dituzte beren aurreikuspenak.

4. artikulua. *Babes-eremu periferikoa.*

1. Lege honetako II. eranskinean deskribatutako mugen barruan sartzen den lurraldea Sierra de las Nieves Mendilerroa Parke Nazionalerako babes-eremu periferiko izendatuko da, parke nazionalerako buruzko Estatuko oinarriko legerian aurreikusitakoari jarraituz; azalera 75.119,86 hektareakoa da.

2. Babes-eremu periferiko horren araubide juridikoa Andaluziako Autonomia Erkidegoak ezartzen duena izango da, eta honako hauek aplikatuko dira: Sierra de las Nieves Mendilerroaren eremuko Natur Baliabideak Antolatzeke Plana, Sierra de las Nieves

Mendilerroa Parke Naturalaren Erabilera eta Kudeaketa Zuzentzeko Plana, bai eta aplikatzekoak diren lurralde-plangintzako tresnetan eta naturagune babestuetan jasotako berriazko zehaztapenak ere. Sierra de las Nieves Mendilerroa Parke Nazionalaren Erabilera eta Kudeaketa Zuzentzeko Planak babes-eremu periferikoaren berezko araubide juridikoa bateratu ahal izango du.

3. Aurreko paragrafoan ezarritakoari kalterik egin gabe, eremu periferikoan hegaldimurrizketak ezartzeko edo eraginkorrak izateko, Defentsa eta Garraioetako, Mugikortasuneko eta Hiri Agendako ministerioen arteko Batzordearen nahitaezko txosten loteslea beharko da; Aire Segurtasunari buruzko uztailaren 7ko 21/2003 Legearen 6. artikuluan aurreikusita dago batzordea.

5. artikulua. *Eragin sozioekonomikoaren eremua.*

1. Parke nazionalaren eta haren babes-eremu periferikoari lurraldea ematen dioten udalerriek (lege honetako III. eranskinean zerrendatuta daude) osatzen duten espazioa Sierra de las Nieves Mendilerroa Parke Nazionalaren eragin sozioekonomikoko eremu izendatuko da, parke nazionalari buruzko Estatuko oinarritzko legerian aurreikusitakoaren arabera.

2. Parke nazionalari buruzko oinarritzko legerian zein legeria hori garatzeko Andaluziako Autonomia Erkidegoko araudietan aurreikusitako dirulaguntza, laguntza eta garapen-neurrien onuradun izan ahalko dira eragin sozioekonomikoko eremuaren barruan kokatuta dauden toki-erakundeak, enpresak eta pertsona fisiko eta juridikoak, bai eta bertan jarduten duten irabazi asmorik gabeko erakunde pribatuak ere. Horretarako, administrazio publikoek dagozkien laguntza eta lankidetzak tresnak ezarri ahal izango dituzte.

3. Trantsizio Ekologikorako eta Erronka Demografikorako Ministerioak eta Andaluziako Juntak parke nazionalarekin bateragarria den garapen sozioekonomiko jasangarria bultzatu ahal izango dute, komenigarritzat jotzen dituzten ekintzak, planak eta programak modu koordinatuan garatuz. Horretarako, partzuergoak eratu ahal izango dituzte, baita haien arteko eta tartean dauden gainerako administrazio, erakunde eta taldeekiko hitzarmenak sinatu ere.

6. artikulua. *Onura publikoa eta interes soziala.*

Administrazio publikoek, lege honetan xedatutako helburuak lortzeko, parke nazionalaren eta babes-eremu periferikoaren barruan egin beharreko jarduerak erabilera publikokotzat eta interes sozialekotzat joko dira.

7. artikulua. *Eroslehentasun eta atzera-eskuratzea.*

Andaluziako Juntak lehentasunez erosteko eta atzera eskuratzeko eskubideak gauzatu ahal izango ditu, parke nazionalaren barruan kokatutako landa-eremuko finken gaineko jabetza edo beste edozein eskubide erreal (berme-eskubideak izan ezik) sortzea, eskualdatzea edo aldatzea dakarten kostu bidezko inter vivos ekintza edo negozio juridikoei dagokienez, aipatutako eskubide errealen titular diren sozietateen kapital sozialean gehiengoa eskuratzea dakarren edozein operazio edo negozio barne. Ondorio horietarako:

a) Eskualdatzaileak modu frogagarrian jakinaraziko dizkio Andaluziako Juntari egin nahi duen eskualdatzearen prezioa eta funtsezko baldintzak. Jakinarazpen hori egiten duenetik hasita hiru hilabeteko epean, aipatutako administrazioak lehentasunez erosteko eskubidea gauzatu ahal izango du, onartutako prezioa gehienez ere bi ekitaldi ekonomikoko epean ordaintzeko konpromisoa bere gain hartuz.

b) Eskualdatzearen arrazoia modu frogagarrian jakinarazi ez bada, Andaluziako Juntak atzera eskuratzeko eskubidea gauzatu ahal izango du, urtebeteko epean, eskualdatzearen berri izan duen egunetik hasita eta lehentasunez erosteko aurreikusitako baldintza berberetan.

c) Jabetza-erregistratzaileek eta merkataritza-erregistratzaileek ez dute aipatutako ondasunen gaineko eskubideen eskualdatzerik edo eraketarik inskribatuko, artikuluko honetan adierazitako baldintzak bete direla frogatzen ez bada.

8. artikulua. *Parke nazionalaren kudeaketa.*

Andaluziako Autonomia Erkidegoak kudeatuko du Sierra de las Nieves Mendilerroa Parke Nazionala, eta Parke Nazionalen Sarearen helburuekin bat etorri antolatuko du.

9. artikulua. *Araubide ekonomikoa eta lankidetzarakoa.*

1. Andaluziako Autonomia Erkidegoak bere aurrekontuen kontura ordainduko ditu parke nazionalaren ohiko kudeaketa arruntetik eratorritako gastuak.

2. Estatuko Administrazio Orokorrak eta Andaluziako Autonomia Erkidegoak finantza-lankidetzarako tresnak ezarri ahal izango dituzte, Parke Nazionalen abenduaren 3ko 30/2014 Legearen 30. artikuluan eta Parke Nazionalen Sarearen Plan Zuzentzailean jasotako koordinaziorako oinarriko jarraibideetan ezarritakoaren arabera.

10. artikulua. *Erabilera eta Kudeaketa Zuzentzeko Plana.*

1. Sierra de las Nieves Mendilerroa Parke Nazionalaren kudeaketaren plangintza arrunta egiteko tresna Erabilera eta Kudeaketa Zuzentzeko Plana da. Parke Nazionalen Sarea Zuzentzeko Planean xedatutakora egokituko da, eta hamar urteko indarraldia izango du, gutxienez. Andaluziako Autonomia Erkidegoak egin eta onetsiko du, eta aldian-aldian berrikusi beharko da. Hirigintzaren arloan eskumena duten administrazioek Erabilera eta Kudeaketa Zuzentzeko Planaren inguruko nahitaezko txostena egingo dute, hura onetsi edo berrikusi baino lehen.

2. Erabilera eta Kudeaketa Zuzentzeko Plana hirigintza-plangintzaren gainetik egongo da. Zuzentzeko planetan jasotako xedapenak indarrean dagoen hirigintza-plangintzarekin bateraezinak direnean, organo eskudunek ofizioz berrikusiko dute azken hori.

3. Erabilera eta Kudeaketa Zuzentzeko Plana Parke Nazionalen Sarea Zuzentzeko Planera egokituko da, eta informazio hau bilduko du, gutxienez:

a) Parke nazionala erabiltzeko eta antolatzeko arauak, helburuak, jarduera-lerroak eta irizpide orokorrak.

b) Parke nazionalaren eremukako banaketa, erabilera-eremu bakoitza mugatuz eta horietako bakoitzean aplikatu beharreko araudia zehaztuz, Zuzentzeko Planean ezartzen diren eremu moten arabera.

c) Parke nazionalaren helburuak lortzeko behar diren jarduketaren zehaztapena eta programazioa; besteak beste, arlo hauetan: kontserbazioa, erabilera publikoa, ikerketa eta ingurumen-hezkuntza. Jardueren programazio horrek kontuan hartu beharko ditu klima-aldaketaren ondorioz sortzen diren kontserbazio-beharrak, ingurumen-aldaketekiko bereziki sentikorrek diren ekosistema eta habitatei eragin baitiezaieke, hala nola izei espainiarraren izeidiei, haiei lotutako espezieei eta ematen dituzten zerbitzuei.

d) Planaren indarraldirako programatutako azpiegituren eta kontserbazio, ikerketa eta erabilera publikoko ekintzei dagozkien inbertsioen zenbatespen ekonomikoa.

e) Parkearen kontserbazio eta kudeaketarekin bateragarriak eta bateraezinak diren jardueren zerrenda. Bateragarrien barnean, bereizi egin beharko dira, batetik, gunea kudeatzeko eta kontserbatzeko beharrezkoak diren jarduerak, eta, bestetik, titular eta jabeekin elkarlanean aritzeko tresnak, integratzeko, birformulatzeko edo, hala balegokio, kalte-ordaina emateko.

f) Parke nazionalan dauden landare-formazio exotikoak desagerrarazteko eta espezie inbaditzaileak errotik kentzeko irizpideak.

g) Parke nazionalan beste administrazio publiko batzuek gauzatu ditzaketen ekintzak integratu eta koordinatzeko neurriak.

h) Parke nazionaletik kanpo gauzatzen diren jarduera bateraezinei aurre egiteko prebentzio-neurriak eta hondamendi naturalak edo giza jarduerak eragindako hondamendiak aurreikusteko neurriak. Horrekin lotuta, Erabilera eta Kudeaketa Zuzentzeko Planak autobabes-plan bat egitea aurreikusi beharko du, gerta daitezkeen arriskuak prebenitzeko eta, gertatzen badira, haiei aurre egiteko. Planean, Sierra de las Nieves Mendilerroa Parke Nazionalaren inguruan egin ohi diren jardueretatik eta klima-aldaketatik eratorritako arrisku probableenen prebentzioa jasoko da. Halaber, plana aplikatzeko behar diren aurrekontu-aurreikuspenak, eskura dauden bitartekoak eta langileek behar dituzten prestakuntza eta entrenamendua jasoko ditu. Planak babes zibileko planekin koordinatzeko mekanismoak jaso beharko ditu.

4. Erabilera eta Kudeaketa Zuzentzeko Plana egiteko prozeduran, nahitaezkoak izango dira interesdunei entzunaldia emateko, jendaurrean informazioa emateko eta eraginpeko administrazio publikoei kontsulta egiteko izapideak, baita Parke Nazionalen Sarearen Kontseiluaren eta Patronatuaren aurretiko txostenak ere.

5. Erabilera eta Kudeaketa Zuzentzeko Plana urteko lan eta inbertsioen planen bidez garatuko da, bai eta Andaluziako Autonomia Erkidegoak onetsitako legerian aurreikusita dauden beste plangintza eta kudeaketarako tresna batzuen bidez ere; Patronatuak horiei buruzko txostena egingo du.

6. Obra-, lan- edo aprobetxamendu-proiekturen bat Erabilera eta Kudeaketa Zuzentzeko Planean edo bere berriakuspenetan agertzen ez bada, baina parke nazionalan gauzatzea beharrezkotzat jotzen bada, behar bezala justifikatu beharko da, plan horretako gidalerroak kontuan hartuz, eta Andaluziako Autonomia Erkidegoaren baimena beharko du, Patronatuak txostena egin ostean.

11. artikulua. *Sierra de las Nieves Mendilerroa Parke Nazionalaren Patronatua.*

1. Gizarteak Sierra de las Nieves Mendilerroa Parke Nazionalan parte hartzeko organo gisa, Sierra de las Nieves Mendilerroa Parke Nazionalaren Patronatua eratuko da, parte hartzeko beste edozein organotik bereiz.

2. Sierra de las Nieves Mendilerroa Parke Nazionalaren Patronatua Andaluziako Autonomia Erkidegoari atxikita egongo da administrazio-ondorioetarako.

3. Patronatuaren osaera, jarduteko araubidea eta bertako presidentearen izendapena erabakitzea Andaluziako Autonomia Erkidegoaren eskumena izango da. Parke nazionalaren zuzendari-kontserbatzailea Patronatuko kide izango da.

4. Patronatuaren osaeran, parekotasuna egongo da Estatuko Administrazio Orokorreko ordezkarien eta Andaluziako Autonomia Erkidegoko ordezkarien artean. Halaber, ordezkartza izango dute tokiko administrazioek, inguruko gizarte-eragileek, parke nazionalaren barruan jarduera ekonomikoak egiten dituzten eragileek, parkearen barruan dauden lursailen jabe publiko eta pribatuek eta parke nazionalarekin zerikusia duten edo lege honen helburuekin bat datozen erakunde, elkarte eta erakundeek.

5. Sierra de las Nieves Mendilerro Parke Nazionalaren Patronatuak Estatuko oinarritzko legedian xedatutako funtzioak beteko ditu, baita Andaluziako Autonomia Erkidegoak esleitutako bestelako funtzioak ere. Bereziki, honako hauek:

a) Parke nazionalari dagozkion arauak ezagutzea eta arauak betetzen direla aktiboki zaintzea.

b) Babestutako gunearen alde egokitzeak jotzen dituen jarduketa guztiak bultzatu, sustatu eta gauzatzea.

c) Erabilera eta Kudeaketa Zuzentzeko Planari eta horren aldaketei buruzko txostenak egitea, baita lan- eta inbertsio-planei buruzkoak ere, edo horretatik eratorritako edozein sektore-garapeni buruzkoak ere.

d) Administrazio eskudunek egingo dituzten jardueren programazioari buruzko txostena egitea.

e) Parke nazionalaren urteko aurrekontuari buruzko txostena egitea, dagokion ekitaldia baino lehen. Txostenean, burutu beharreko jarduketak, haiek beteko dituen erakundea eta haiek finantzatzeko dituen administrazioa zehaztuko dira.

f) Jardueri eta emaitzei buruzko urteko txostena onestea, eta disfuntzioak zuzentzeko edo kudeaketa hobetzeko beharrezkotzat jotzen dituen neurriak proposatzea.

g) Parke nazionalan egin nahi diren obra eta lanen proiektu zein proposamenei buruzko txostenak egitea, obra eta lan horiek ez daudenean lan- eta inbertsio-plangintzetan jasota.

h) Eragin sozioekonomikoaren eremuan egitekoak diren eta Estatuaren Aurrekontu Orokorren kargura finantzatzeko diren dirulaguntza deialdietara aurkeztutako eskaerei buruzko txostenak egitea.

i) Parke nazionalaren inguruan garatzen diren proiektuei buruzko txostenak egitea, bertan eragin esanguratsua izango dutela edo bertako balio naturalei eragingo dietela aurreikusten bada.

j) Parke nazionalaren balizko aldaketei buruzko txostenak egitea.

k) Parke nazionalaren balioak modu ahalik eta eraginkorrean defendatzeko arauak eta jarduerak proposatzea.

l) Barne-araubideari buruzko bere erregelamendua ezartzea.

12. artikulua. *Akzio publikoa.*

Administrazio-organoen eta justizia-auzitegien aurrean lege honek eta hura garatzeko nahiz aplikatzeko xedatutakoak bete daitezzen galdatzeko akzioa publikoa izango da.

13. artikulua. *Zehapen-araubidea.*

1. Sierra de las Nieves Mendilerroa Parke Nazionalako arau-hauste eta zehapen araubidea Natura Ondareari eta Biodibertsitateari buruzko 2007ko abenduaren 13ko 42/2007 Legeko VI. tituluan aurreikusitakoa izango da, baita aplikagarria zaion araudi autonomikoan aurreikusitakoa ere.

2. Gainera, parke nazionalaren eremuko arau-hauste administratibo oso larritzat eta aurreko paragrafoan aipatutako zehapen-araubidearen mendekotzat joko dira honako hauek:

a) Parke nazionalaren baldintza naturalak edo haren berezko elementuak nabarmen hondatzea, okupazio, luberritze, ebaketa, erauzketa edo kutsadura zuzen edo zeharkakoaren bitartez.

b) Ehiza eta kirol- eta jolas-arrantza egitea, basa-animaliak, haien kumeak edo arrautzak kontrolik gabe jazartzea, biltzea edo harrapatzea, bai eta landareak eruztea eta ebakitzea ere, mehatxatutzat hartuta badaude, salbu eta kudeaketa-arrazoiengatik bada.

c) Parke nazionalako baldintza naturalei eustea arriskuan jar dezakeen edozein isurketa egitea.

d) Hargintzako materialak eta agregakinak ustiatzea eta eruztea.

e) Parke nazionalako ekosistemetatik kanpoko espezieak nahita askatzea edo sartzea.

3. Gainera, parke nazionalaren eremuko arau-hauste administratibo larritzat eta 1. apartatuan aipatutako zehapen-araubidearen mendekotzat joko dira honako hauek:

a) Edozein motatako azpiegitura iraunkorrak dagokion baimenik gabe eraikitzea edo birmoldatzea, adibidez: bideak, eraikinak, linea elektrikoak, lurreko edo aireko garraio-instalazioak, ereitea edo landatzea.

b) Ehiza eta kirol- eta jolas-arrantza egitea, basa-animaliak, haien kumeak edo arrautzak kontrolik gabe jazartzea, biltzea edo harrapatzea, bai eta landareak eruztea eta ebakitzea ere, salbu eta populazioak kontrolatzeko edo kudeatzeko bada.

c) Parke nazionalaren barruan motaren bateko jarduerak aurrera eramateko emandako administrazio-baimenetan ezarritako baldintzak ez betetzea.

- d) Parke nazionalaren barruan debekatutako merkataritza-jarduerak egitea.
- e) Publizitate-kartelak jartzea.
- f) Hondakinak edo txatarra gordetzea.
- g) Baimendu gabeko eremu edo aldietan suak piztea.
- h) Espezieen lasaitasuna asaldatzen duten edo pertsonak gogaitzen dituzten zaratak egitea.
- i) Lege honetan eta haren plangintza-tresnetan xedatutako gainerako debekuak ez betetzea.

4. Gainera, parke nazionalaren eremuko arau-hauste administratibo arintzat eta 1. apartatuan aurreikusitako zehapen-araubidearen mendekotzat joko dira honako hauek:

- a) Horretarako aurreikusita ez dauden lekuetan edo ezarritakoez bestelako baldintzetan kanpatzea.
- b) Basa-landarediko espezieak, mineralak edo fosilak baimenik gabe biltzea, parke nazionaleko baldintza naturaletan aldaketa nabarmenik eragiten ez badu.
- c) Onartu daitezkeen merkataritza-jarduerak baimenik gabe egitea.
- d) Parke nazionalaren araudiko beste edozein agindu ez betetzea.

Lehenengo xedapen gehigarria. *Sierra de las Nieves Mendilerroa Parke Nazionalaren Patronatua eratzea.*

Lege hau indarrean jarri eta bi urteko epean, Andaluziako Autonomia Erkidegoak Sierra de las Nieves Mendilerroa Parke Nazionalaren Patronatua eratuko du.

Bigarren xedapen gehigarria. *Erabilera eta Kudeaketa Zuzentzeko Plana onestea.*

Lege hau indarrean jartzen den egunetik hasita hiru urteko epean, Andaluziako Autonomia Erkidegoak Erabilera eta Kudeaketa Zuzentzeko Plana onetsiko du.

Hirugarren xedapen gehigarria. *Administrazioen arteko lankidetzeta eta elkarlana.*

Sierra de las Nieves Mendilerroa Parke Nazionalak parke nazionaleri buruzko oinarritzko araudiak ezarritakoarekin bat datorren kudeaketa-maila izan dezan laguntzarren, ahalmena ematen zaio Trantsizio Ekologikorako eta Erronka Demografikorako Ministerioari, Parke Nazionalak Erakunde Autonomoaren bitartez, hura lortze aldera administrazio eskudunekin komenigarritzat jotzen dituen akordio, hitzarmen eta partzuergoak sinatzeko eta martxan jartzeko.

Laugarren xedapen gehigarria. *Parke nazionalean eta haren babes-eremu periferikoan jabetza publikoa handitzea.*

Administrazio publikoek parke nazionalaren eta haren babes-eremu periferikoaren barruan jabetza publikoa pixkanaka handitzen joateko neurriak har ditzakete, finkak eskuratuz, ahal dela jabeekin borondatezko akordioak eginda.

Bosgarren xedapen gehigarria. *Kalte-ordainak emateko araubidea.*

Estatuko Administrazio Orokorrari egokituko zaio gaiari buruzko oinarritzko legeriaren eta Parke Nazionalen Sarea Zuzentzeko Planaren ondorioz parke nazionalean ezartzen den ondare-ondasun eta -eskubideei ezarritako mugatze ororengatiko kalte-ordainak ordaintzea. Gainerako mugaketek eragindako kalte-ordainak Andaluziako Autonomia Erkidegoak ordainduko ditu.

Seigarren xedapen gehigarria. *Erabilera, instalazio edo jarduera bateraezinak kentzea.*

Lege hau indarrean jarri eta bost urteko epean, administrazio publikoek parkea izendatzean egon litezkeen erabilera, instalazio edo jarduera bateraezinak kenduko

dituzte; betiere borondatezko akordioei lehentasuna emango zaie. Bertan behera uztea ezinezkoa den kasuetan, lehentasunezkoak diren erabilera publikoko arrazoien eraginez, epe berean, sortzen dituzten ingurumen-eraginak zuzentzeko beharrezko neurriak hartuko dituzte; bereziki, IV. eranskinarekin lotura dutenak zuzentzeko.

Zazpigarren xedapen gehigarria. *Defentsa Nazionalari atxikitako ondasunak.*

Parke Nazionalen abenduaren 3ko 30/2014 Legearen hamaikagarren xedapen gehigarrian xedatutakoarekin bat etorriz, Sierra de las Nieves Mendilerroa Parke Nazionalean edo haren babes-eremu periferikoan dauden ondasunak, Defentsa Ministerioari edo Indar Armatuaren erabilerrari lotuta badaude, edo ministerioaren mendeko erakunde publikoen esku jarri badira, haien legeria berezian aurreikusitako helburuei lotuta daude.

Lege honetatik eratorritako plangintza-tresnek, ondasun horiei eragiten dieten heinean, Defentsa Ministerioaren nahitaezko txosten loteslea beharko dute.

Zortzigarren xedapen gehigarria. *Aireontziek gainean hegan egitea.*

Sierra de las Nieves Mendilerroa Parke Nazionalaren kokapen geografikoaren berezitasuna dela eta, eta parke horren kontserbazio-helburuak eta aireko trafikoa bateragarri egite aldera, gainean hegan egiteko muga 2.926 metroko altitudetan ezartzen da, eta, horrela, 1.000 metroko marjina bermatzen da parke nazionalako altitude handieneko puntutik.

Xedapen iragankor bakarra. *Gaur egun dauden plangintza-tresnen iraunaldia.*

Parke Nazionalaren Erabilera eta Kudeaketa Zuzentzeko Plana onetsi bitartean, parkeari dagokion lurraldean dauden naturagune babestuak kudeatzeko tresnek indarrean jarraituko dute, lege honetan xedatutakoaren kontrakoak ez diren alderdi guztiei dagokienez.

Xedapen indargabetzaile bakarra. *Arauk indargabetzea.*

Indargabeturik geratzen dira lege honetan ezarritakoaren aurkakoak diren xedapen guztiak.

Azken xedapenetako lehenengoa. *Eskumen-titulua.*

Lege hau Konstituzioaren 149.1.23 artikuluan xedatutakoaren babesean ematen da; izan ere, artikulua horrek Estatuari esleitzen dio ingurumena babesteko oinarrizko legeria egiteko eskumena, hargatik eragotzi gabe autonomia-erkidegoek, oinarrizko legeria horren gehigarri, babes-arauek emateko dituzten ahalmenak.

Azken xedapenetako bigarrena. *Indarrean jartzea.*

Lege hau *Estatuko Aldizkari Ofizialean* argitaratu eta hurrengo egunean jarriko da indarrean.

Horrenbestez,
Lege hau bete eta betearaz dezatela agintzen diet espainiar guztiei, partikular zein agintariei.

Madrilén, 2021eko uztailaren 1ean

FELIPE e.

Gobernuko presidentea,
PEDRO SÁNCHEZ PÉREZ-CASTEJÓN

I. ERANSKINA

Sierra de las Nieves Mendilerroa Parke Nazionalaren mugak

Sierra de las Nieves Mendilerroa Parke Nazionalaren mugak definitzeko, kartografia-oinarri hau erabili da, funtsean: Andaluziako 2013ko Ortoargazki Digitala, Aireko Ortoargazkien Plan Nazionalaren (Instituto Geografiko Nazionala) esparruan egina, 0,5 metroko pixel-tamainakoa; Andaluziako Estatistika eta Kartografia Institutuaren Andaluziako 2013ko Mapa Topografikoan jasotako informazioarekin doitu da (1:10.000 eskalakoa). Halaber, Espainiako Geografia Institutuaren Mapa Topografiko Nazionala (1:25.000 eskalakoa) hartu da erreferentziatzat toponimoak zehazteko. Emandako koordinatuak ETRS89 Erreferentziazko Sistema Geodesikoko UTMko 30. eremuari dagozkie.

Sierra de las Nieves Mendilerroa Parke Nazionalaren mugak udalerrien arteko mugekin bat egiten duen zatietan, Instituto Geografiko Nazionalaren Kartografiaren Erregistro Nagusian (2019ko ekainean inskribatutako mugak) hartu dira erreferentziatzat, hura definitzeko. Baliteke udalerrien arteko muga-lerroen tarte batzuk behin-behinekoak izatea, haien geometria bermatzen duen titulu juridikorik ez dutelako, eta beste batzuen titulu juridikoak doitasunean hobetu daitekeen geometria bermatzea; horrenbestez, Sierra de las Nieves Mendilerroa Parke Nazionalaren mugaren georreferentziak alda daitezke, mugak behin betikotzat jotzen direnean.

Sierra de las Nieves Mendilerroa Parke Nazionalaren mugak mendi publikoen mugekin bat egiten duen zatietan, Andaluziako Mendi Publikoen Katalogoko kartografia digitala (2018ko argitalpena) hartu da erreferentziatzat, hura definitzeko. Andaluziako Mendi Publikoen Katalogoan ofizialtzat eta behin betikotzat jotzen diren mendi publiko mugatuen mugetan gertatzen den edozein aldaketak ez dio eragingo parke nazionalaren mugari, baldin eta honelako inguruabarren ondorio direnean: deskatalogazioak, beste interes orokor bat baso-interesarekiko lehenesteko espedienteak, trukaketak, lur berriak eskuratzea eta antzekoak. Parke nazionala izendatzen den egunean oraindik behin betiko mugaketarik ez duten mendi publikoei dagokienez, Sierra de las Nieves Mendilerroa Parke Nazionalaren mugaren georreferentziak aldatu ahal izango dira, baldin eta mendi publikoaren mugaren trazadura aldatzen/zehazten bada mugaketa-prozesuaren ondorioz edo eskumena duen administrazioaren ikerketa- eta berreskuratze-ahala gauzatzearen ondorioz. Desadostasunik egonez gero, hitzez hitzeko deskribapena nagusituko da irudikapen grafikoaren gainera.

Muga X320569,68-Y4074385,32 koordinatu-puntuan hasten da, «Sierra de El Burgo» (Andaluziako Juntaren kodea: MA-11038-JA) mendi publikoaren mugan, Ronda eta El Burgoren arteko A-366 errepidetik oso gertu. Errepide horren trazadurarekiko paraleloan jarraitzen du, errepidetik 30 metroko distantziara beti, X323892,99-Y4073175,20 koordinatu-punturaino; handik, hego-ekialdera jarraitzen du, «Sierra de El Burgo» mendi publikoaren mugatik berriz ere. X323680,23-Y4071799,61 koordinatu-puntuan, mendi publikoaren muga utzi, eta suebaki baten mendebaldeko ertzetik jarraitzen du, lehenik hego-mendebalderantz eta gero hego-ekialderantz, harik eta «Sierra de El Burgo» mendi publikoaren mugara berririo iristen den arte, X324204,98-Y4071037,49 koordinatu-puntuan. Muga horretatik hegoalderantz jarraitzen du, harik eta X323389,15-Y4068531,87 koordinatu-puntuan «Pinar» (Andaluziako Juntaren kodea: MA-30037-AY) mendi publikoaren mugara iritsi arte. Han, ekialderantz jarraitzen dio muga horri, X325019,44-Y4069285,60 koordinatu-punturaino; han «Morenas de Briñuelas» (Andaluziako Juntaren kodea: MA-10056-JA) mendi publikoaren mugara iristen da. Ipar-ekialderantz jarraitzen dio mendi horren mugari, X326852,52-Y4068537,00 koordinatu-punturaino; han, «Pinar» mendi publikoaren mugari jarraitzen dio hegoalderantz, harik eta X326065,57-Y4064060,30 koordinatu-puntuan «Montes de Tolox» (Andaluziako Juntaren kodea: MA-50018-AY) mendi publikoaren mugara iristen den arte. Mendi horren mugari ipar-ekialderantz jarraitzen dio parke nazionalaren mugak, X328966,82-Y4060846,24 koordinatu-punturaino. Handik, zuzen jarraitzen du X329356,38-Y4060827,74 koordinatu-punturaino, eta, han, «Montes de Tolox» mendiaren mugari jarraitzen dio ekialderantz. Mendi horren mugatik jarraitzen du, X331726,75-Y4059520,33 koordinatu-punturaino.

Handik, ipar-mendebalderantz jarraitzen duen bide baten trazatuaren iparraldeko ertzetik jarraitzen du, X331483,82-Y4059545,20 koordenatu-punturaino, eta, han, berriz ere elkartzen da mendi publikoaren mugarekin. Hego-ekialderantz jarraitzen dio muga horri, X331282,15-Y4058854,20 koordenatu-punturaino. Handik, zuzen jarraitzen du X331289,15-Y4058802,95 koordenatu-punturaino. Horretan, «Montes de Tolox» mendiaren mugari jarraitzen dio hegoalderantz, «Gaimón» (Andaluziako Juntaren kodea: MA-30064-AY) mendi publikoaren mugarekin elkartu arte, X331287,90-Y4058538,20 koordenatu-puntuan. Handik, haren kanpoko mugari jarraitzen dio hegoalderantz, X328662,09-Y4056347,39 koordenatu-punturaino, non Monda eta Istán udalerrien arteko mugarekin elkartzen baita. Hegoalderantz jarraitzen du, udalerrien arteko mugatik, X330545,00-Y4053236,00 koordenatu-punturaino. Handik, hego-mendebalderantz jarraitzen du Monda eta Istán herriak lotzen dituen baso-pistarekiko paraleloan, pistatik 20 metroko distantzian beti, X329903,00-Y4052863,00 koordenatu-punturaino. Puntu horretatik, Bornoque errearen ibilgutik jarraitzen du, hark Verde ibaiarekin bat egiten duen lekuraino, X326720,00-Y4052426,00 koordenatu-puntuan. Handik, ibaian gora jarraitzen du ibai-ibilgutik X326514,00-Y4053654,00 koordenatu-punturaino. Han, mendebalderantz egiten du lerro zuzenean, X326492,34-Y4053656,49 koordenatu-punturaino, non «Sierra del Real» (Andaluziako Juntaren kodea: MA-40001-EP) mendi publikoaren mugarekin elkartzen baita. Mendebalderantz jarraitzen dio muga horri, X325962,49-Y4051370,80 koordenatu-punturaino. Handik, hego-mendebalderantz jarraitzen du, 132 kV-ko aireko linea elektriko batekiko paraleloan, 10 metrora beti, X325470,00-Y4050896,00 koordenatu-punturaino. Puntu horretatik, X325341,00-Y4050928,00 koordenatu-puntura doa, eta, handik, Verde ibaiaren eskuineko ertzetik jarraitzen du, X325261,00-Y4050963,00 koordenatu-punturaino. Han, itsasoaren mailatik 140 metroko kotarekin elkartzen da, eta sestra kurbari jarraitzen dio, X324385,00-Y4050298,00 koordenatu-punturaino, non elkartzen baita Barranco del Horcajo de los Laureles errearen ibilguarekin. Handik, mendiarte horretatik igotzen da, X324069,00-Y4050339,00 koordenatu-punturaino, 220 kV-ko airetik argindar linea batetik gertu. Hego-mendebalderantz jarraitzen du linearekiko paraleloan eta haren iparraldetik, 10 metroko distantzian, beti, X319234,00-Y4047350,00 koordenatu-punturaino. Puntu horretatik ipar-mendebalderantz jotzen du, Sierra Palmitera mendilerroko uren banalerroarekiko paraleloan jarraitzen du, lerro horretatik 30 metroko distantzian. Alto Castillejo de los Negros, Encinetas eta Cerro de las Trincheruelas tontoretatik hurbil igarotzen da, eta Igualeja eta Benahavís udalerrien arteko mugara iristen da, X315713,81-Y4052743,41 koordenatu-puntuan. Handik, iparralderantz jarraitzen dio muga horri, X316623,31-Y4056417,11 koordenatu-punturaino, non elkartzen baitira Igualeja, Parauta eta Benahavís udalerriak. Handik aurrera, Parauta eta Benahavís udalerrien arteko mugatik jarraitzen du ipar-ekialderantz, harik eta Cerro Abanto muinotik gertu X317316,16-Y4056417,11 koordenatu-puntura iristen den, Parauta, Benahavís eta Istán udalerrien arteko mugara. Puntu horretatik, iparralderantz jarraitzen du Parauta eta Istán udalerriak bereizten dituen lerrotik, X317337,10-Y4057505,12 koordenatu-punturaino, non «Montes de Parauta» (Andaluziako Juntaren kodea: MA-50017-AY) mendi publikoaren muga elkartzen baita Parauta eta Istán udalerrien arteko mugarekin. Handik, mendebalderantz jarraitzen du, «Montes de Parauta» mendiaren mugatik, eta haren perimetro osoa korritzen du X316521,15-Y4062012,88 koordenatu-punturaino, non «El Pinsapar y Buenavista» (Andaluziako Juntaren kodea: MA-11019-JA) mendi publikoarekin elkartzen baita. Puntu horretatik, mendi horren mugatik jarraitzen du, mendebalderantz hasieran, eta, handik gutxira, iparralderantz, harik eta «Sierra de El Burgo» mendi publikoaren mugarekin elkartu arte, X320978,23-Y4068588,41 koordenatu-puntuan. Handik, iparralderantz jarraitzen du mendi honen mugatik, X320569,68-Y4074385,32 koordenatu-punturaino. Hori mugaren deskribapenaren hasierako puntua da, eta, horrela, eremuaren perimetroa ixten da.

II. ERANSKINA

Babes-eremu periferikoaren mugak

Sierra de las Nieves Mendilerroa Parke Nazionalaren babes-eremu periferikoaren mugak definitzeko, kartografia-oinarri hau erabili da, funtsean: Andaluziako 2013ko Ortoargazki Digitala, Aireko Ortoargazkien Plan Nazionalaren (Institutu Geografiko Nazionala) esparruan egina, 0,5 metroko pixel-tamainakoa; Andaluziako Estatistika eta Kartografia Institutuaren Andaluziako 2013ko Mapa Topografikoan jasotako informazioarekin doitu da (1:10.000 eskalakoa). Halaber, Espainiako Geografia Institutuaren Mapa Topografiko Nazionala (1:25.000 eskalakoa) hartu da erreferentziatzat toponimoak zehazteko. Emandako koordenatuak ETRS89 Erreferentziazko Sistema Geodesikoko UTMko 30. eremuari dagozkie.

Sierra de las Nieves Mendilerroa Parke Nazionalaren babes-eremu periferikoaren mugak udalerrien arteko mugekin bat egiten duen zatietan, Institutu Geografiko Nazionalaren Kartografiaren Erregistro Nagusian (2019ko ekainean inskribatutako mugak) hartu dira erreferentziatzat, hura definitzeko. Baliteke udalerrien arteko muga-lerroen tarte batzuk behin-behinekoak izatea, haien geometria bermatzen duen titulu juridikorik ez dutelako, eta beste batzuen titulu juridikoak doitasunean hobetu daitekeen geometria bermatzea; horrenbestez, Sierra de las Nieves Mendilerroa Parke Nazionalaren mugaren georeferentziak alda daitezke, mugak behin betikotzat jotzen direnean.

Sierra de las Nieves Mendilerroa Parke Nazionalaren babes-eremu periferikoaren mugak mendi publikoen mugekin bat egiten duen zatietan, Andaluziako Mendi Publikoen Katalogoko kartografia digitala (2018ko argitalpena) hartu da erreferentziatzat, hura definitzeko. Andaluziako Mendi Publikoen Katalogoan ofizialtzat eta behin betikotzat jotzen diren mendi publiko mugatuen mugetan gertatzen den edozein aldaketak ez dio eragingo babes-eremu periferikoaren mugari, baldin eta honelako inguruabarren ondorio direnean: deskatalogazioak, beste interes orokor bat baso-interesarekiko lehenesteko espedienteak, trukaketak, lur berriak eskuratzea eta antzekoak. Parke nazionala izendatzen den egunean oraindik behin betiko mugaketarik ez duten mendi publikoei dagokienez, babes-eremu periferikoaren mugaren georeferentziak aldatu ahal izango dira, baldin eta mendi publikoaren mugaren trazadura aldatzen/zehazten bada mugaketa-prozesuaren ondorioz edo eskumena duen administrazioaren ikerketa- eta berreskuratze-ahala gauzatzearen ondorioz. Desadostasunik egonez gero, hitzez hitzeko deskribapena nagusituko da irudikapen grafikoaren gainetik.

Iparraldea

Babes-eremu periferikoa X321532,40-Y4085140,29 koordenatu-puntuan (metrotan, hurrengo koordenatu guztiak bezala) hasten da, Cañete la Real eta Serrato udalerrien arteko mugan, eta muga horretatik jarraitzen du X325723,40-Y4083085,22 koordenatu-punturaino. Handik, Cañete la Real eta El Burgo udalerrien arteko muga-lerrotik jarraitzen du X327920,39-Y4082882,19 koordenatu-punturaino. Puntu horretatik, Ardales eta El Burgo udalerrien arteko banalerrotik jarraitzen du, X330883,52-Y4079027,55 koordenatu-punturaino. Handik, Ardales eta Casarabonela udalerrien arteko muga-lerrotik jarraitzen du X334344,68-Y4079946,06 koordenatu-punturaino, eta, han, Carratraca eta Casarabonela udalerrien arteko banalerrotik jarraitzen du X340379,33-Y4080058,93 koordenatu-punturaino.

Ekialdea

Handik, Álora eta Casarabonela udalerrien arteko banalerrotik jarraitzen du X343321,30-Y4074023,82 koordenatu-punturaino, eta, puntu horretatik, Pizarra eta Casarabonela udalerrien arteko banalerrotik jarraitzen du X342957,28-Y4069331,82 koordenatu-punturaino. Handik, Cártama eta Casarabonela udalerrien arteko muga-lerrotik jarraitzen du X341829,28-Y4068974,84 koordenatu-punturaino, non elkartzen baita Coín

udalerrriaren muga-lerroarekin. Handik aurrera, Coín udalerrriaren eta Casarabonela, Aloxaina, Guaro eta Monda udalerrien arteko muga-lerrotik jarraitzen du (ordena horretan) X338154,12-Y4051228,90 koordinatu-punturaino, non elkartzen baita Ojén udalerrriaren muga-lerroarekin. Handik, Ojén udalerrriaren eta Coín eta Mijas udalerrien arteko muga-lerrotik jarraitzen du (ordena horretan) X344606,40-Y4043157,56 koordinatu-punturaino.

Hegoaldea

Aurreko puntutik, Ojén eta Marbella udalerrien arteko banalerrotik jarraitzen du X327974,24-Y4047224,68 koordinatu-punturaino. Puntu horretatik, Istán eta Marbella udalerrien arteko muga-lerrotik jarraitzen du X323596,28-Y4045326,54 koordinatu-punturaino, non elkartzen baita Benahaviseko udalerrriaren mugarekin. Handik, Istán eta Benahavis udalerrien arteko banalerrotik jarraitzen du X322744,05-Y4046589,04 koordinatu-punturaino. Handik, El Meliche (MA-10006-JA) mendi publikoaren mugatik jarraitzen du, lehenengo hego-mendebalderantz eta, geroago, iparralderantz. Iparralderantzko mendi zatian, Guadaiza ibaiarekin bat egiten du, eta ibaian gora jarraitzen du X321087,54-Y4046964,89 koordinatu-punturaino. Puntu horretan, mendi publikoa utzi, eta malda-lerrotik jarraitzen du, harik eta X320903,89-Y4046728,79 koordinatu-puntuan dagoen sakan txiki batera iritsi arte. Sakanetik jarraitzen du X320576,46-Y4046624,95 koordinatu-punturaino, eta, handik, Makinenbidera doan bidexka batetik jarraitzen du X319784,47-Y4046970,61 koordinatu-punturaino. Hego-mendebalderantz jarraitzen dio bidexkari, eta, ondoren, ipar-mendebalderantz jotzen du X318957,42-Y4046778,93 koordinatu-punturaino. Han, bidexka utzi, eta zuzen-zuzen jarraitzen du maldatik gorako bidezidorretik, X318941,18-Y4046877,61 koordinatu-punturaino, eta, handik, berriz ere, mendebalderantz jarraitzen du zuzen-zuzen, malda maximoko lerrotik, X318879,86-Y4046894,01 koordinatu-punturaino, muinoaren goialdean. Hegoalderantz jarraitzen du suebakitik, X318875,24-Y4046840,65 koordinatu-punturaino. Handik, muinotik behera egiten du malda maximoko lerrotik, X318804,45-Y4046860,19 koordinatu-punturaino, zeina 20 metrora baitago Rondatik San Pedro de Alcántarara doan A-397 autonomia-erkidegoko errepidetik. Rondarako norabidean jarraitzen du, errepidetik 20 metroko distantzia gordeta, harik eta Igualejako udalerrira iritsi arte, X314560,99-Y4052382,38 koordinatu-puntuan.

Mendebaldea

Babes-eremu periferikoaren mugak A-397 autonomia-erkidegoko errepidearekiko paraleloan jarraitzen du, 20 metroko distantziari eutsita, X315352,63-Y4055117,90 koordinatu-punturaino, eta, han, Arroyo del Muerto errekan gora jarraitzen du. Errekatik jarraitzen du X315807,63-Y4055481,64 koordinatu-punturaino, eta, handik, X315890,82-Y4055743,03 koordinatu-punturaino jarraitzen du zuzen-zuzen. Puntu horretatik, Realejo errekarrekiko paraleloan doan bidetik jarraitzen du X316159,85-Y4056859,35 koordinatu-punturaino, non elkartzen baita Rondatik Marbellara doan bidearekin (Cordel de los Pescaderos abelbidea). Handik, X316217,44-Y4056878,19 koordinatu-punturaino jarraitzen du, zeina Igualeja eta Parauta udalerrien arteko banaleroan baitago. Parauta udalerrriaren mugari jarraitzen dio, haren ingurutik, harik eta bigarren aldiz Rondatik San Pedro de Alcántarara doan A-397 autonomia-erkidegoko errepidearekin elkartu arte, X310846,08-Y4062414,32 koordinatu-puntuan. Errepidetik jarraitzen du, Rondarako noranzkoan (errepidea mugatik kanpo geratzen da), X308198,51-Y4066612,91 koordinatu-punturaino, Rosalejoko kanpoaldean. Rondarantz jarraitzen du A-6300 errepidetik, zeina Marbella kale bihurtzen baita Ronda hirian sartzean. Bide horretatik jarraitzen du X306683,79-Y4067597,43 koordinatu-punturaino, eta, han, Los Molinoserako bidearekin elkartzen da. Bide horretatik jarraitzen du X306215,48-Y4068332,99 koordinatu-punturaino, eta, han, bide banaketan, eskuinerako bidea hartzen du. Bidetik jarraitzen du X306159,92-Y4068520,85 koordinatu-punturaino, Rondako azpiestazioa kanpoan utzita. Puntu horretan, bidearen eskuinaldea hartzen du,

eta bidetik jarraitzen du hura Puertorako bidearekin elkartzen den arte, X305122,76-Y4069016,97 koordenatu-puntuan. Puertorako bidetik 250 bat metro baino ez du egiten, ipar-mendebalderantz, X304924,32-Y4069083,12 koordenatu-punturaino. Han, bidea utzi, eta ipar-ekialderako beste bide bat hartzen du. Bide horretatik jarraitzen du X305167,74-Y4069424,44 koordenatu-punturaino. Ondoren, zuzen-zuzen doa X305211,40-Y4069461,48 koordenatu-punturaino. Han, Algodonalesetik Rondara doan A-374 autonomia-erkidegoko errepidea hartzen du, Rondarako noranzkoan, harik eta X306168,18-Y4069875,46 koordenatu-puntura iritsi arte. Puntu horretan, errepidea utzi, eta zuzen-zuzen jarraitzen du X306305,94-Y4069897,51 koordenatu-punturaino, zeina Arrabal Dehesa Norte kalean baitago. Kale horretatik jarraitzen du, trenbidea ezkerretan utzita, X306350,43-Y4069232,59 koordenatu-punturaino. Handik, zuzen-zuzen doa trenbiderantz, X306495,95-Y4069116,17 koordenatu-punturaino. Puntu horretatik, trenbidetik gertu jarraitzen du, baina une oro hura babes-eremu periferikotik kanpo utzita, X308164,39-Y4069722,12 koordenatu-punturaino. Han, trenbidea zeharkatzen du, ipar-ekialderantz, harik eta Campillosetik Rondara doan A-367 autonomia-erkidegoko errepidera iritsi arte. Errepidetik jarraitzen du, Ardaleserako noranzkoan, X311871,99-Y4073711,50 koordenatu-punturaino, eta, han, tarte batez errepidea utzi, eta haren ibilbide zaharretik jarraitzen du. Campillosetik Rondara doan A-367 autonomia-erkidegoko errepidea berriz ere hartzen du, X312267,64-Y4074292,51 koordenatu-puntuan. Errepidetik jarraitzen du X316674,56-Y4079876,57 koordenatu-punturaino, eta, han, Cuevas del Becerro eta Ronda udalerrien arteko banaleroarekin elkartzen da. Lerro horretatik jarraitzen du X319307,60-Y4082642,26 koordenatu-punturaino. Handik aurrera, Cuevas del Becerro eta Serrato udalerrien arteko banalerrotik jarraitzen du X321532,40-Y4085140,29 koordenatu-punturaino, zeina deskribapen honen hasiera-puntua baita.

III. ERANSKINA

Eragin sozioekonomikoko eremuaren mugak

Andaluziako Autonomia Erkidegoko udalerrri hauek osatzen dute Sierra de las Nieves Mendilerroa Parke Nazionalaren eragin sozioekonomikoko eremua:

1. Udalerrri hauetan dago kokatuta parke nazionala:
 - a) Benahavís.
 - b) El Burgo.
 - c) Istán.
 - d) Monda.
 - e) Parauta.
 - f) Ronda.
 - g) Tolox.
 - h) Yunquera.
2. Udalerrri hauek daude babes-eremu periferikoan:
 - a) Alozaina.
 - b) Casarabonela.
 - c) Guaro.
 - d) Igualeja.
 - e) Ojén.
 - f) Serrato.

IV. ERANSKINA

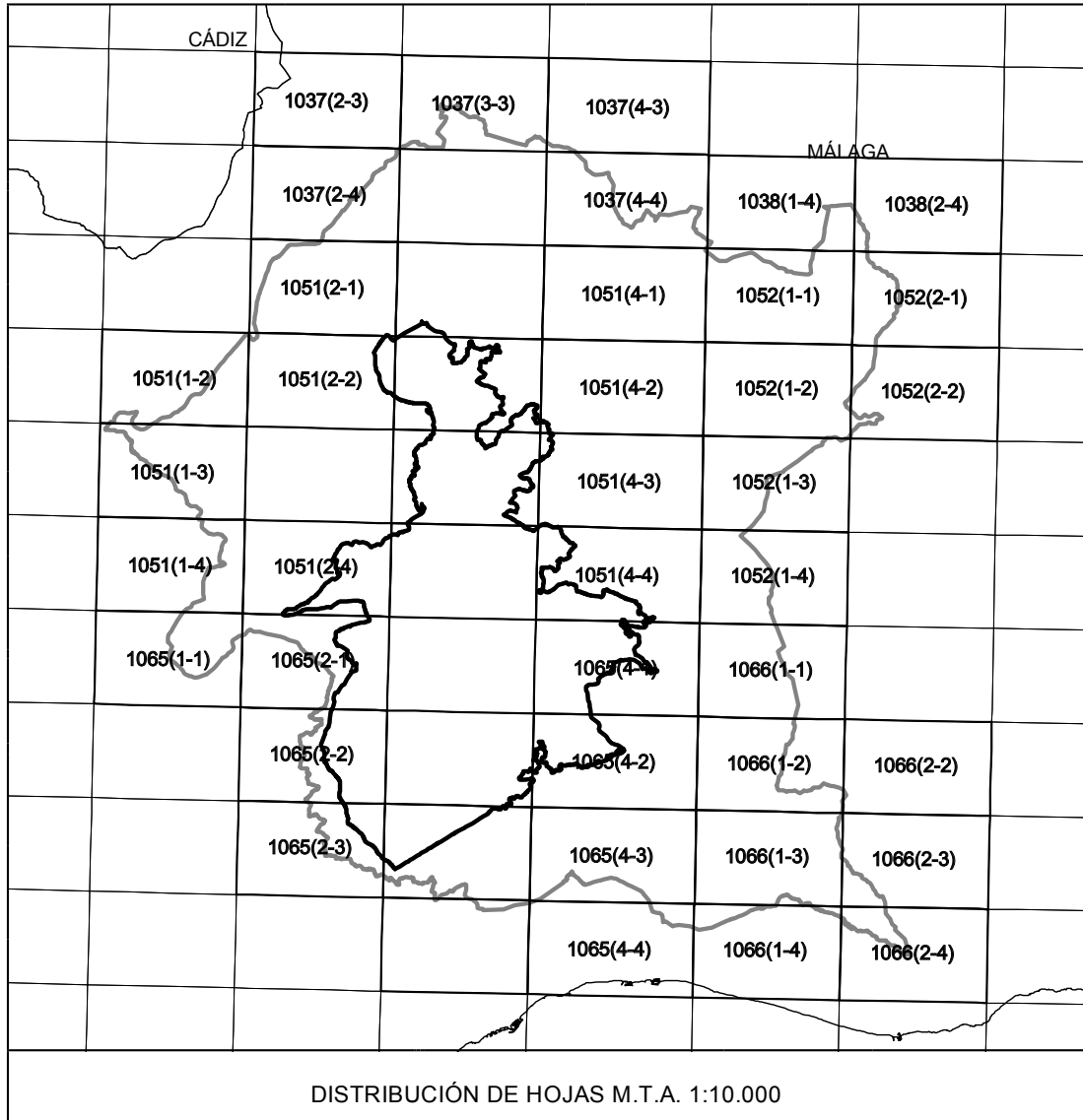
Neurri zuzentzaile eta aringarriak

- a) Parke nazionalaren barruan tartek dituzten bi linea elektrikoen inpaktuak zuzentzea (El Burgo eta Istán udalerrietan).
- b) Parke nazionalaren barruan, birpopulatzeak naturalizatzea eta haien ingurumen-lehengoratztea.

V. ERANSKINA

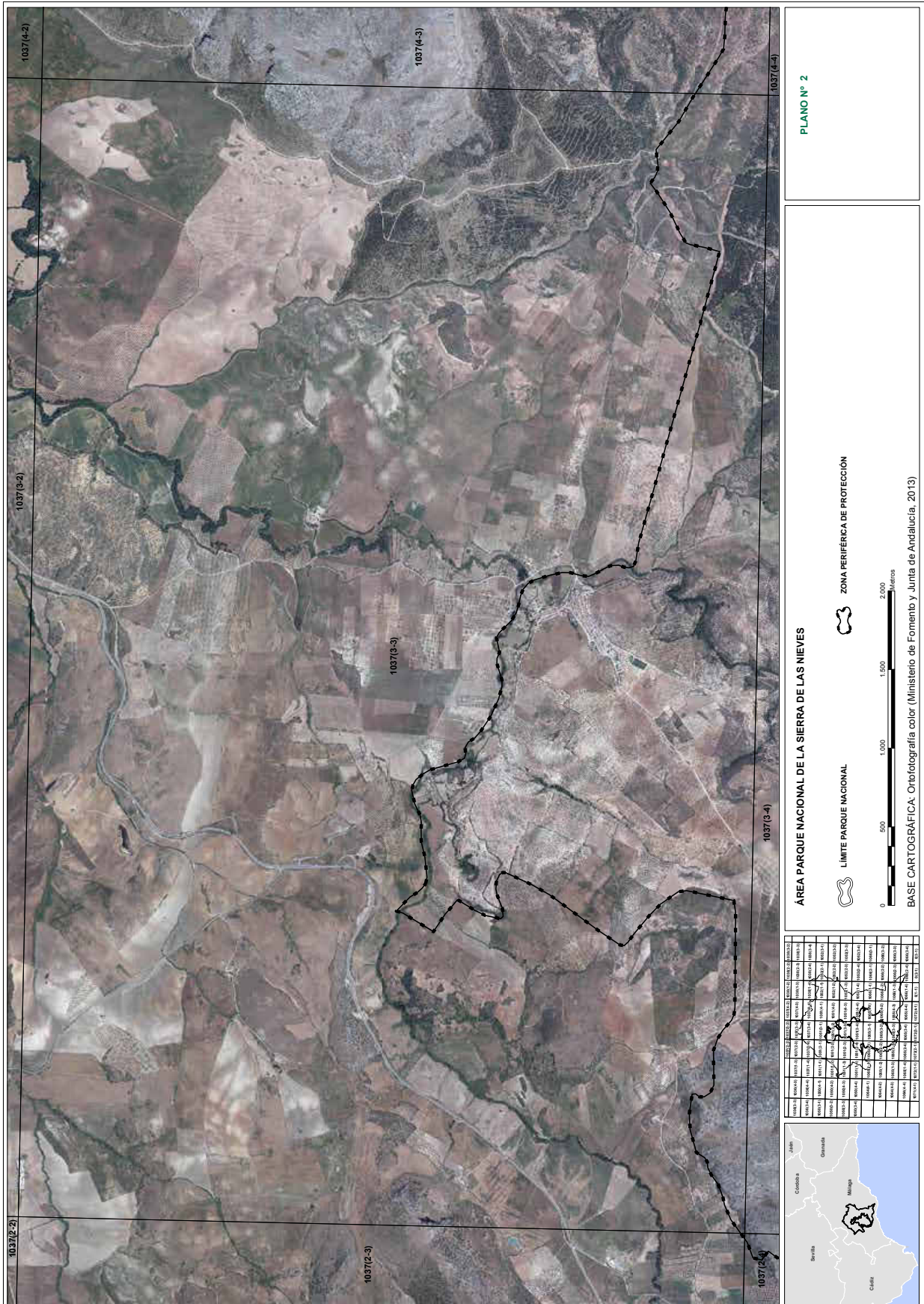
Sierra de las Nieves Mendilerroa Parke Nazionalaren eta bere babes-eremu periferikoaren mugen irudikapen kartografikoa

REPRESENTACIÓN CARTOGRÁFICA DE LOS LÍMITES DEL PARQUE NACIONAL DE LA SIERRA DE LAS NIEVES Y SU ZONA PERIFÉRICA DE PROTECCIÓN



LEYENDA

- LÍMITE PARQUE NACIONAL
- ZONA PERIFÉRICA DE PROTECCIÓN



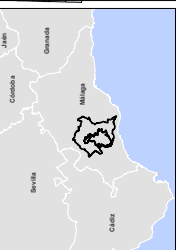
PLANO Nº 2

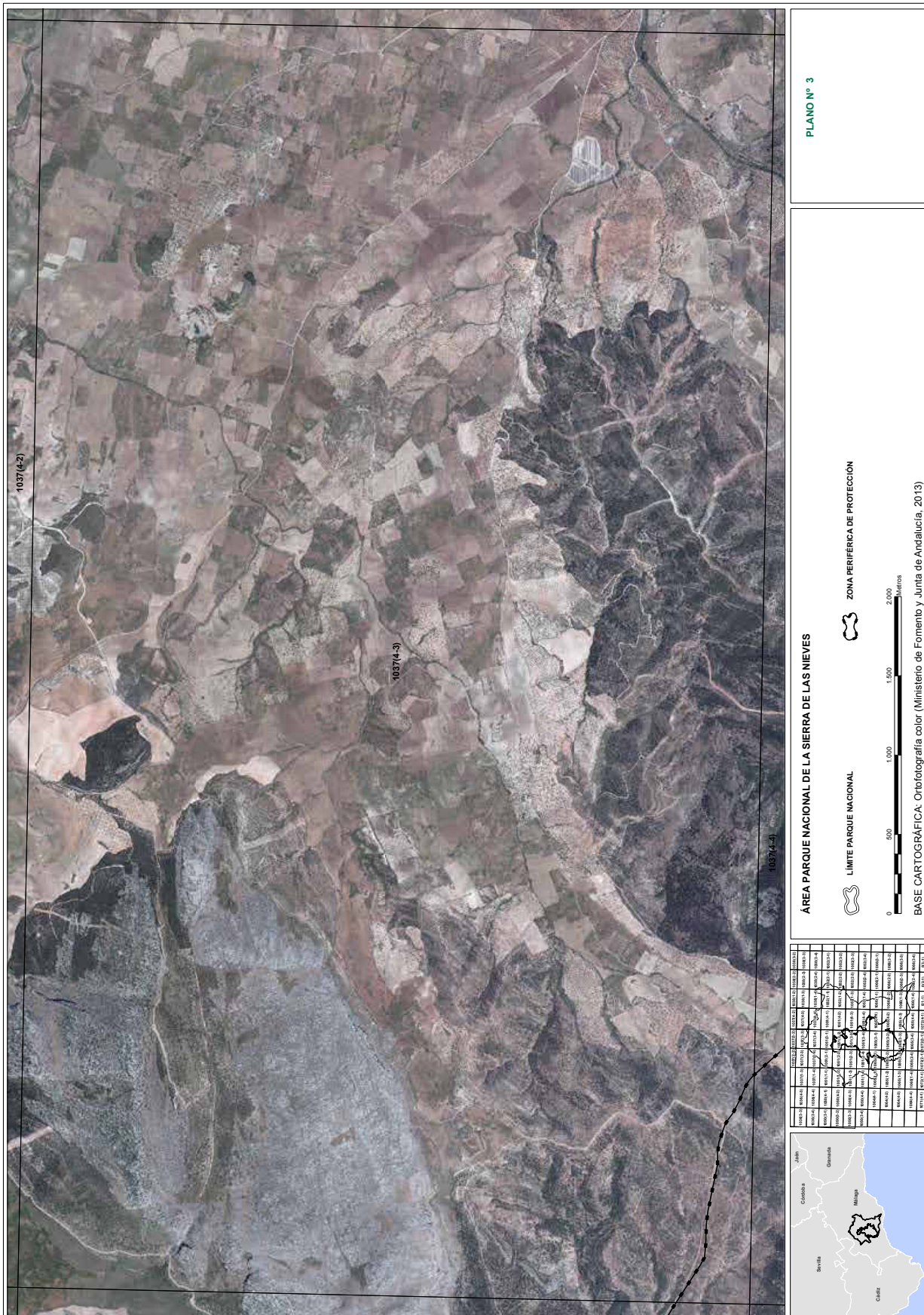
ÁREA PARQUE NACIONAL DE LA SIERRA DE LAS NIEVES

LÍMITE PARQUE NACIONAL
ZONA PERIFÉRICA DE PROTECCIÓN

BASE CARTOGRÁFICA: Ortofotografía color (Ministerio de Fomento y Junta de Andalucía, 2013)

Parcela	1037(2-2)	1037(2-3)	1037(3-2)	1037(3-3)	1037(4-2)	1037(4-3)	1037(4-4)
1037(2-2)	1037(2-2)	1037(2-3)	1037(3-2)	1037(3-3)	1037(4-2)	1037(4-3)	1037(4-4)
1037(2-3)	1037(2-2)	1037(2-3)	1037(3-2)	1037(3-3)	1037(4-2)	1037(4-3)	1037(4-4)
1037(3-2)	1037(2-2)	1037(2-3)	1037(3-2)	1037(3-3)	1037(4-2)	1037(4-3)	1037(4-4)
1037(3-3)	1037(2-2)	1037(2-3)	1037(3-2)	1037(3-3)	1037(4-2)	1037(4-3)	1037(4-4)
1037(4-2)	1037(2-2)	1037(2-3)	1037(3-2)	1037(3-3)	1037(4-2)	1037(4-3)	1037(4-4)
1037(4-3)	1037(2-2)	1037(2-3)	1037(3-2)	1037(3-3)	1037(4-2)	1037(4-3)	1037(4-4)
1037(4-4)	1037(2-2)	1037(2-3)	1037(3-2)	1037(3-3)	1037(4-2)	1037(4-3)	1037(4-4)







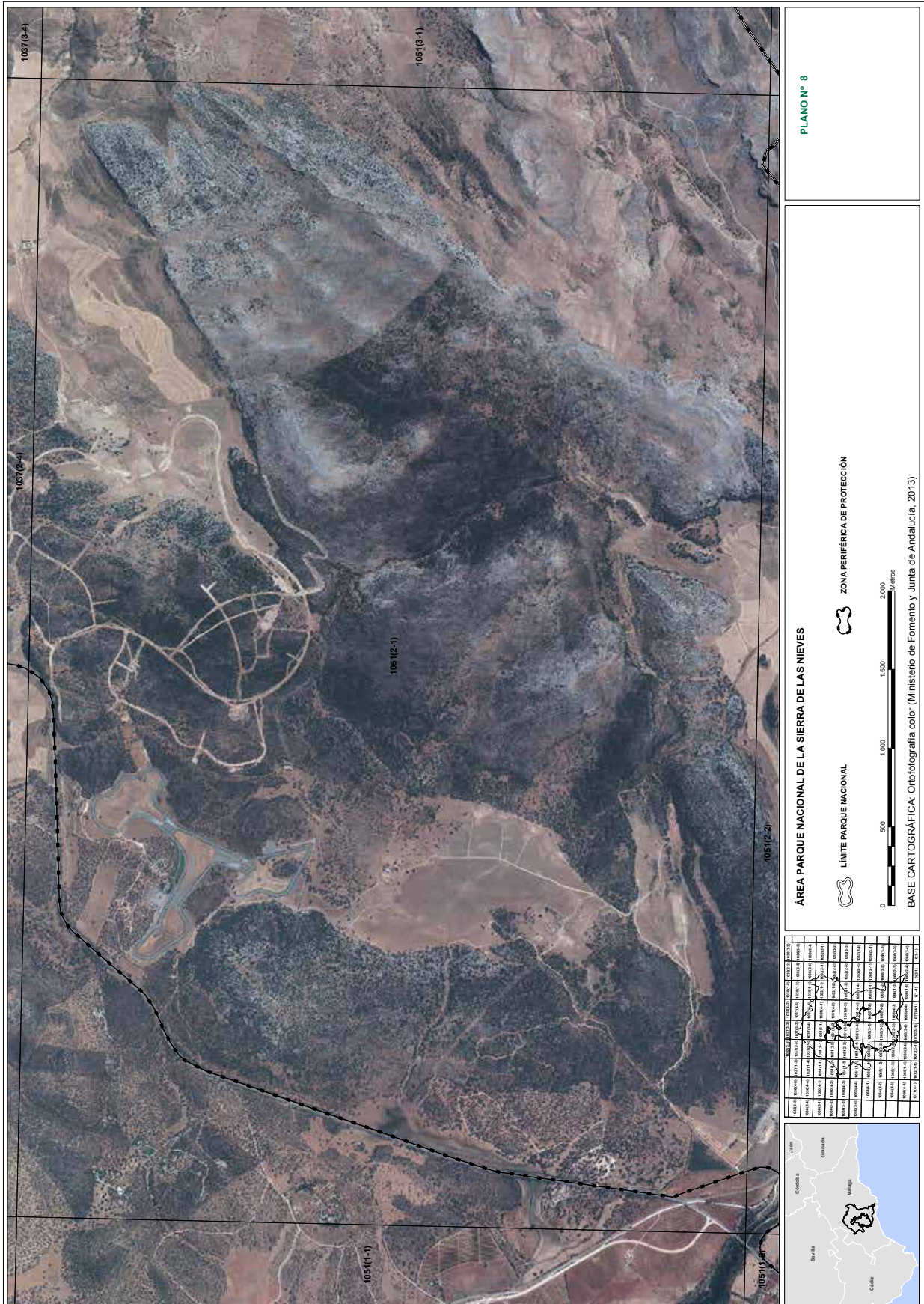
PLANO Nº 4

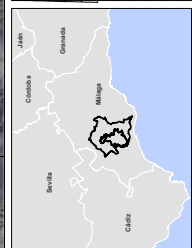
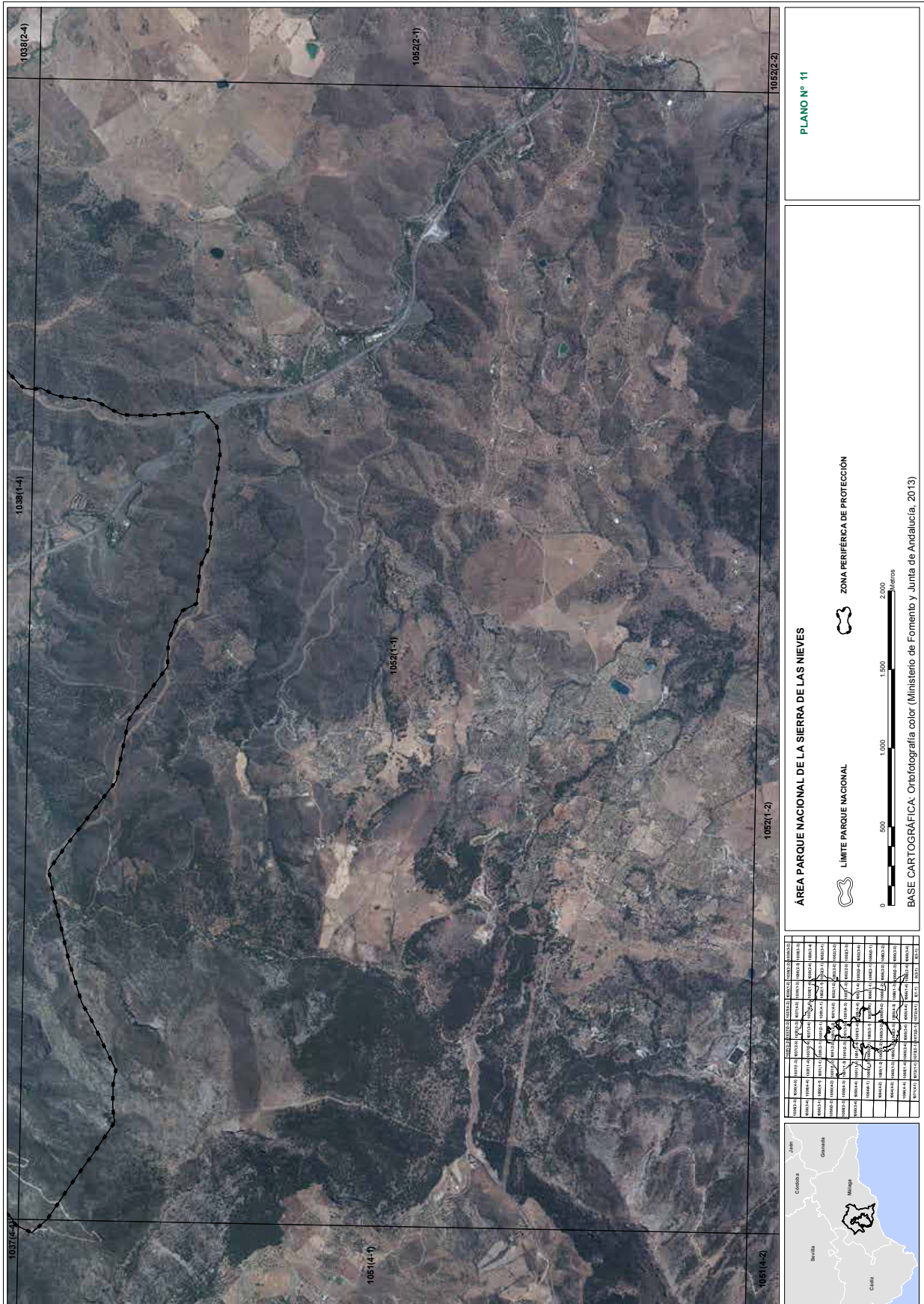
ÁREA PARQUE NACIONAL DE LA SIERRA DE LAS NIEVES

LÍMITE PARQUE NACIONAL
ZONA PERIFÉRICA DE PROTECCIÓN

BASE CARTOGRÁFICA: Ortografía color (Ministerio de Fomento y Junta de Andalucía, 2013)

PROVINCIA	MUNICIPIO	SECCIONES	PROVINCIA	MUNICIPIO	SECCIONES
MÁLAGA	SIERRA DE LAS NIEVES	001	MÁLAGA	SIERRA DE LAS NIEVES	001
		002			002
		003			003
		004			004
		005			005
		006			006
		007			007
		008			008
		009			009
		010			010
		011			011
		012			012









PLANO Nº 13


ÁREA PARQUE NACIONAL DE LA SIERRA DE LAS NIEVES



LÍMITE PARQUE NACIONAL



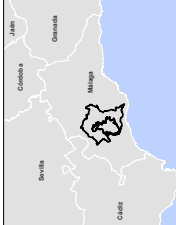
ZONA PERIFÉRICA DE PROTECCIÓN



0 500 1.000 1.500 2.000 metros

BASE CARTOGRÁFICA: Ortofotografía color (Ministerio de Fomento y Junta de Andalucía, 2013)

PROVINCIA	COMUNIDAD AUTÓNOMA	MUNICIPIO	CANTONAMIENTO	PROTECCIÓN	PROTECCIÓN	PROTECCIÓN	PROTECCIÓN	PROTECCIÓN	PROTECCIÓN	PROTECCIÓN	PROTECCIÓN	PROTECCIÓN	PROTECCIÓN	PROTECCIÓN	PROTECCIÓN	PROTECCIÓN	PROTECCIÓN	PROTECCIÓN	PROTECCIÓN
...



Mapa de inserción que muestra la ubicación geográfica del área protegida dentro de la región de Andalucía, indicando las provincias de Sevilla, Córdoba, Málaga y Cádiz.



PLANO Nº 14

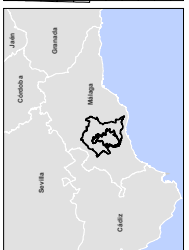
ÁREA PARQUE NACIONAL DE LA SIERRA DE LAS NIEVES

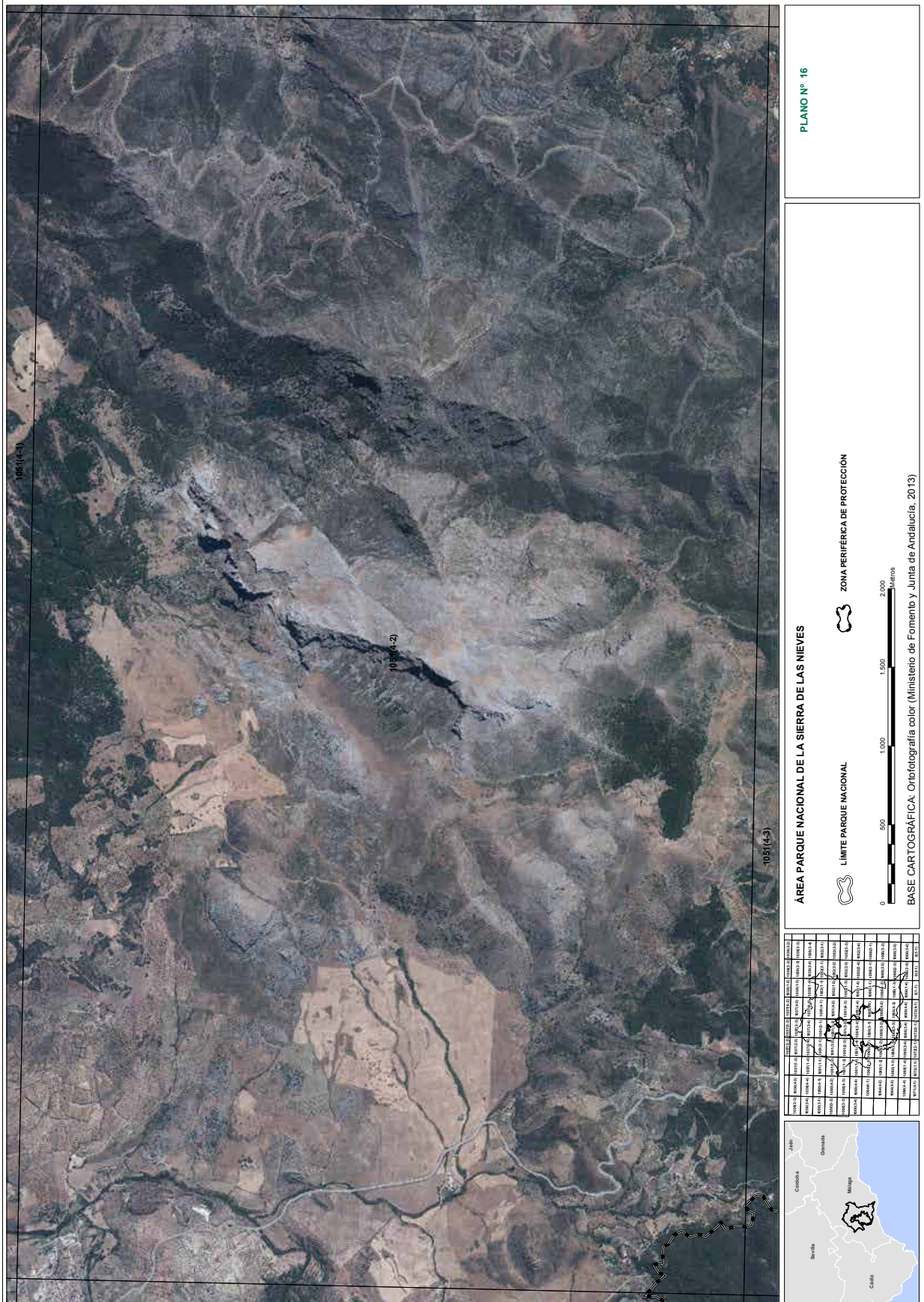
LIMITE PARQUE NACIONAL
 ZONA PERIFÉRICA DE PROTECCIÓN

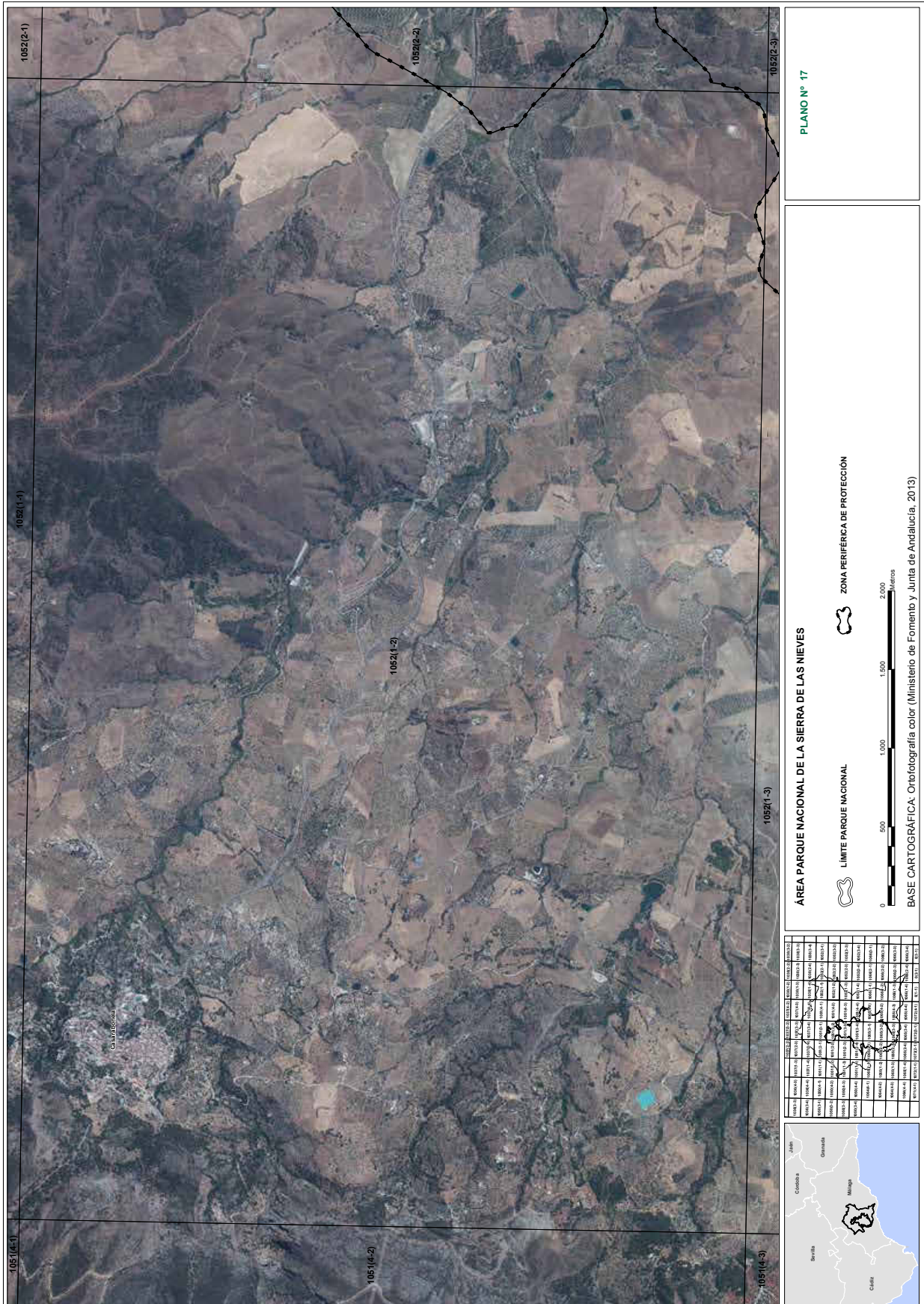
BASE CARTOGRÁFICA: Ortografía color (Ministerio de Fomento y Junta de Andalucía, 2013)

0 500 1.000 1.500 2.000 metros

PROVINCIA	MUNICIPIO	IDENTIFICACION	PROVINCIA	MUNICIPIO	IDENTIFICACION
Granada	Granada	1051(1-1)	Granada	Granada	1051(1-1)
Granada	Granada	1051(1-2)	Granada	Granada	1051(1-2)
Granada	Granada	1051(1-3)	Granada	Granada	1051(1-3)
Granada	Granada	1051(2-1)	Granada	Granada	1051(2-1)
Granada	Granada	1051(2-2)	Granada	Granada	1051(2-2)
Granada	Granada	1051(2-3)	Granada	Granada	1051(2-3)
Granada	Granada	1051(3-1)	Granada	Granada	1051(3-1)
Granada	Granada	1051(3-2)	Granada	Granada	1051(3-2)







PLANO Nº 17

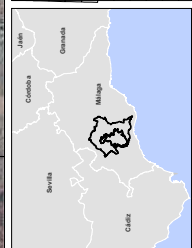
ÁREA PARQUE NACIONAL DE LA SIERRA DE LAS NIEVES

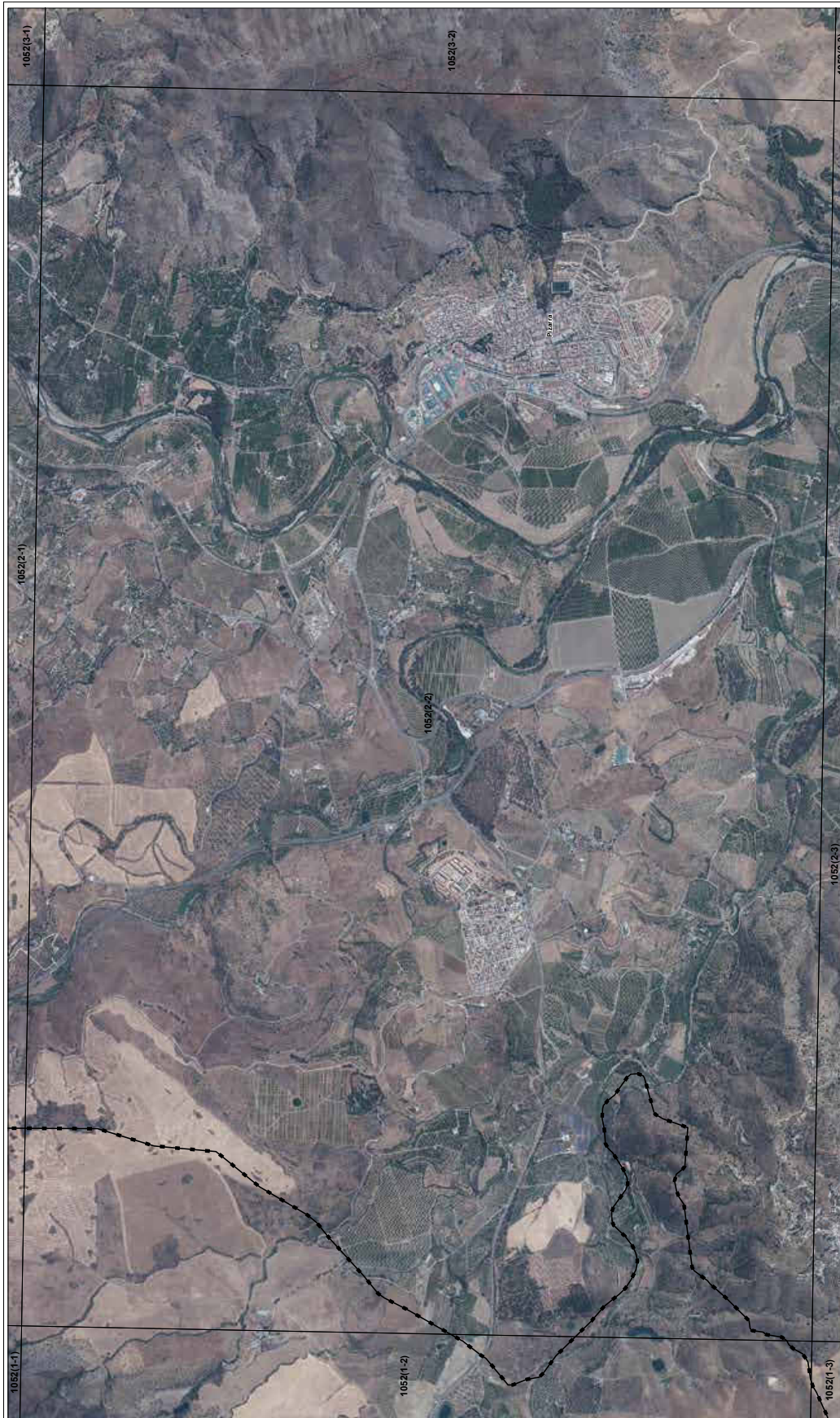
LÍMITE PARQUE NACIONAL

ZONA PERIFÉRICA DE PROTECCIÓN

BASE CARTOGRÁFICA: Ortofotografía color (Ministerio de Fomento y Junta de Andalucía, 2013)

PROVINCIA	MUNICIPIO	IDENTIFICACION	PROVINCIA	MUNICIPIO	IDENTIFICACION
GRANADA	ALBUJICA	1051(4-1)	GRANADA	ALBUJICA	1051(4-1)
GRANADA	ALBUJICA	1051(4-2)	GRANADA	ALBUJICA	1051(4-2)
GRANADA	ALBUJICA	1052(1-1)	GRANADA	ALBUJICA	1052(1-1)
GRANADA	ALBUJICA	1052(1-2)	GRANADA	ALBUJICA	1052(1-2)
GRANADA	ALBUJICA	1052(2-1)	GRANADA	ALBUJICA	1052(2-1)
GRANADA	ALBUJICA	1052(2-2)	GRANADA	ALBUJICA	1052(2-2)
GRANADA	ALBUJICA	1052(C-2)	GRANADA	ALBUJICA	1052(C-2)
GRANADA	ALBUJICA	1051(4-3)	GRANADA	ALBUJICA	1051(4-3)





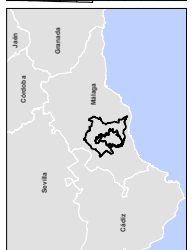
PLANO Nº 18

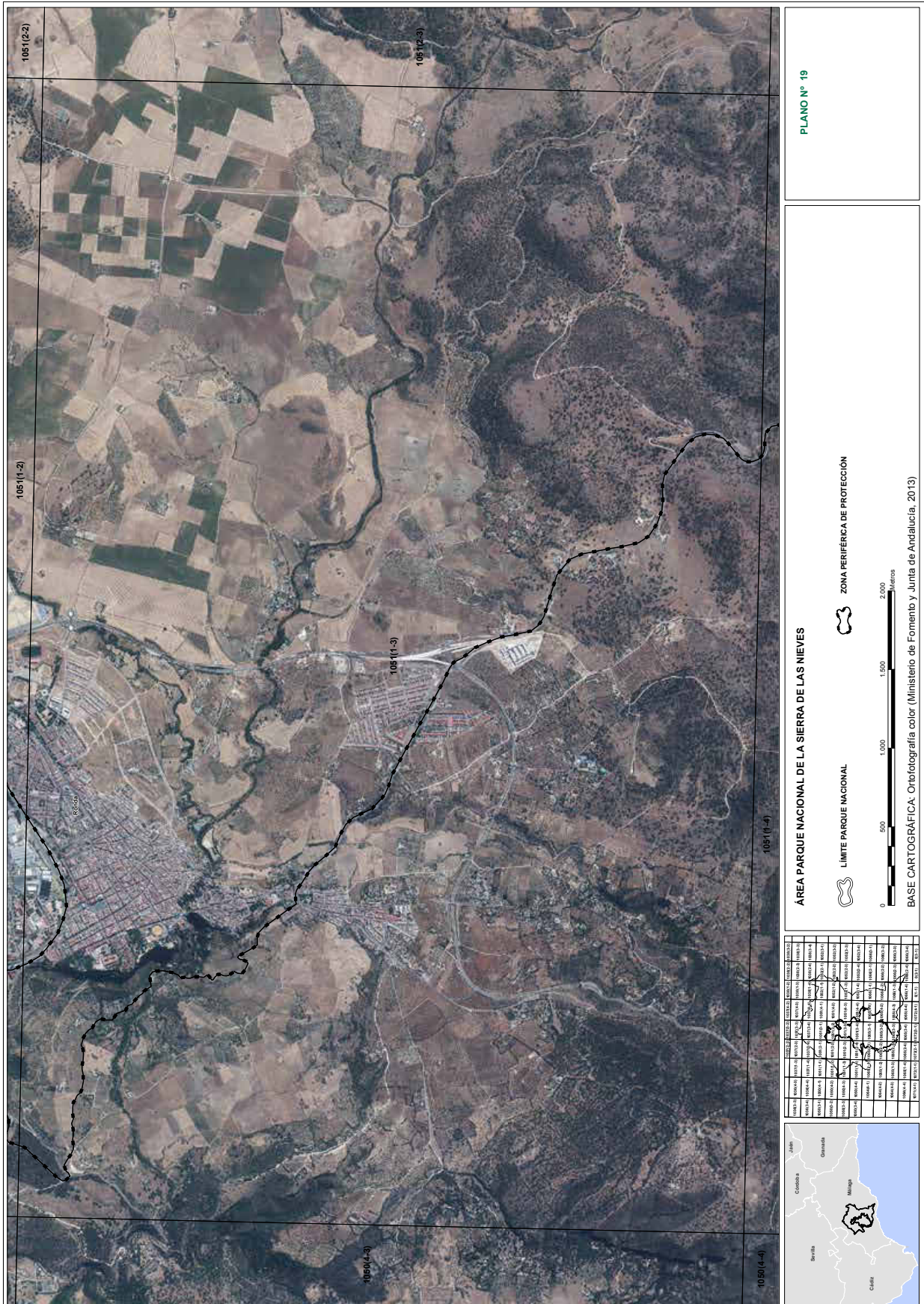
ÁREA PARQUE NACIONAL DE LA SIERRA DE LAS NIEVES

LÍMITE PARQUE NACIONAL
 ZONA PERIFÉRICA DE PROTECCIÓN

BASE CARTOGRÁFICA: Ortofotografía color (Ministerio de Fomento y Junta de Andalucía, 2013)

PROVINCIA	MUNICIPIO	IDENTIFICACION	PROVINCIA	MUNICIPIO	IDENTIFICACION
Sevilla	Alcalá de Guadaíra	1052(1-1)	Sevilla	Alcalá de Guadaíra	1052(1-1)
Sevilla	Alcalá de Guadaíra	1052(1-2)	Sevilla	Alcalá de Guadaíra	1052(1-2)
Sevilla	Alcalá de Guadaíra	1052(1-3)	Sevilla	Alcalá de Guadaíra	1052(1-3)
Sevilla	Alcalá de Guadaíra	1052(2-1)	Sevilla	Alcalá de Guadaíra	1052(2-1)
Sevilla	Alcalá de Guadaíra	1052(2-2)	Sevilla	Alcalá de Guadaíra	1052(2-2)
Sevilla	Alcalá de Guadaíra	1052(2-3)	Sevilla	Alcalá de Guadaíra	1052(2-3)
Sevilla	Alcalá de Guadaíra	1052(3-1)	Sevilla	Alcalá de Guadaíra	1052(3-1)
Sevilla	Alcalá de Guadaíra	1052(3-2)	Sevilla	Alcalá de Guadaíra	1052(3-2)
Sevilla	Alcalá de Guadaíra	1052(3-3)	Sevilla	Alcalá de Guadaíra	1052(3-3)



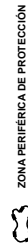


PLANO Nº 19

ÁREA PARQUE NACIONAL DE LA SIERRA DE LAS NIEVES



LÍMITE PARQUE NACIONAL

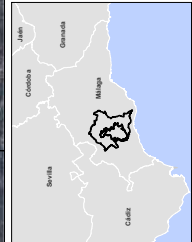


ZONA PERIFÉRICA DE PROTECCIÓN



BASE CARTOGRÁFICA: Ortofotografía color (Ministerio de Fomento y Junta de Andalucía, 2013)

PROVINCIA	COMUNIDAD AUTÓNOMA	ENTIDAD LOCAL	IDENTIFICACION	PROVINCIA	COMUNIDAD AUTÓNOMA	ENTIDAD LOCAL	IDENTIFICACION
Almería	Andalucía	Almería	1051(1-2)	Almería	Andalucía	Almería	1051(1-2)
Almería	Andalucía	Almería	1051(1-3)	Almería	Andalucía	Almería	1051(1-3)
Almería	Andalucía	Almería	1051(1-4)	Almería	Andalucía	Almería	1051(1-4)
Almería	Andalucía	Almería	1051(2-2)	Almería	Andalucía	Almería	1051(2-2)
Almería	Andalucía	Almería	1051(2-3)	Almería	Andalucía	Almería	1051(2-3)
Almería	Andalucía	Almería	1051(4-3)	Almería	Andalucía	Almería	1051(4-3)
Almería	Andalucía	Almería	1051(4-4)	Almería	Andalucía	Almería	1051(4-4)





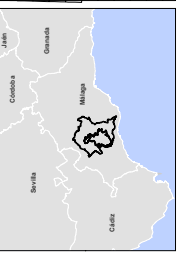
PLANO Nº 21

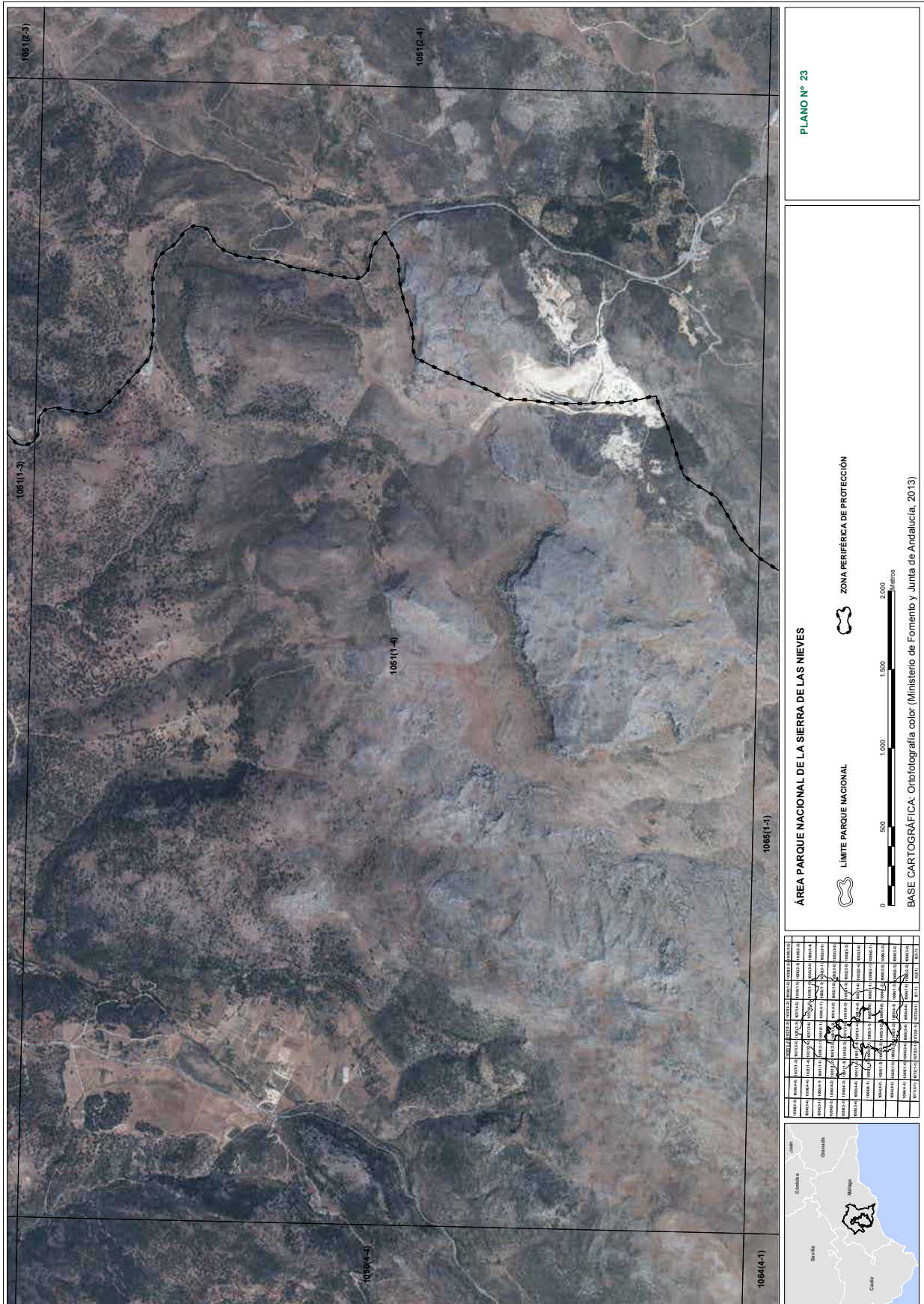
ÁREA PARQUE NACIONAL DE LA SIERRA DE LAS NIEVES

LIMITE PARQUE NACIONAL
 ZONA PERIFÉRICA DE PROTECCIÓN

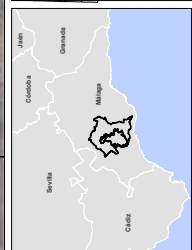
BASE CARTOGRÁFICA: Ortofotografía color (Ministerio de Fomento y Junta de Andalucía, 2013)

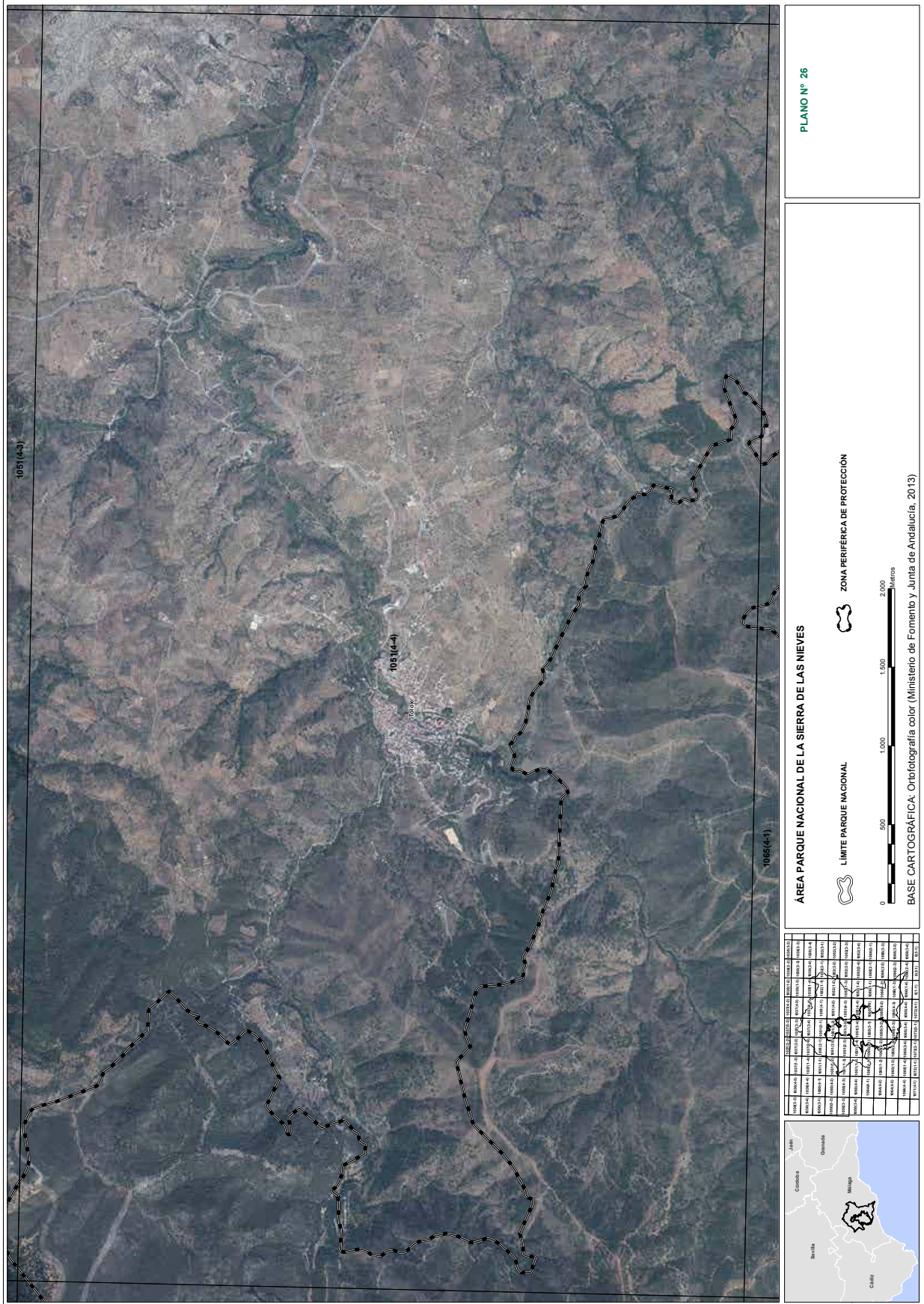
Parcela	Superficie	Propietario	Observaciones
1051(4-2)	10.51
1051(4-3)	10.51
1051(4-4)	10.51





PROVINCIA	MUNICIPIO	PARCELA	PROPIETARIO	CONTENIDO	PROVINCIA	MUNICIPIO	PARCELA	PROPIETARIO	CONTENIDO
MÁLAGA	MÁLAGA	1084(4-1)	1084(4-1)	1084(4-1)	MÁLAGA	MÁLAGA	1084(4-1)	1084(4-1)	1084(4-1)
		1084(4-1)	1084(4-1)	1084(4-1)			1084(4-1)	1084(4-1)	
		1084(4-1)	1084(4-1)	1084(4-1)			1084(4-1)	1084(4-1)	
		1084(4-1)	1084(4-1)	1084(4-1)			1084(4-1)	1084(4-1)	
		1084(4-1)	1084(4-1)	1084(4-1)			1084(4-1)	1084(4-1)	
		1084(4-1)	1084(4-1)	1084(4-1)			1084(4-1)	1084(4-1)	
		1084(4-1)	1084(4-1)	1084(4-1)			1084(4-1)	1084(4-1)	
		1084(4-1)	1084(4-1)	1084(4-1)			1084(4-1)	1084(4-1)	
		1084(4-1)	1084(4-1)	1084(4-1)			1084(4-1)	1084(4-1)	
		1084(4-1)	1084(4-1)	1084(4-1)			1084(4-1)	1084(4-1)	
		1084(4-1)	1084(4-1)	1084(4-1)			1084(4-1)	1084(4-1)	
		1084(4-1)	1084(4-1)	1084(4-1)			1084(4-1)	1084(4-1)	





PLANO Nº 26

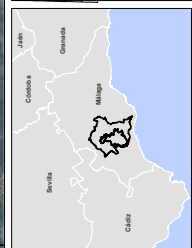
ÁREA PARQUE NACIONAL DE LA SIERRA DE LAS NIEVES

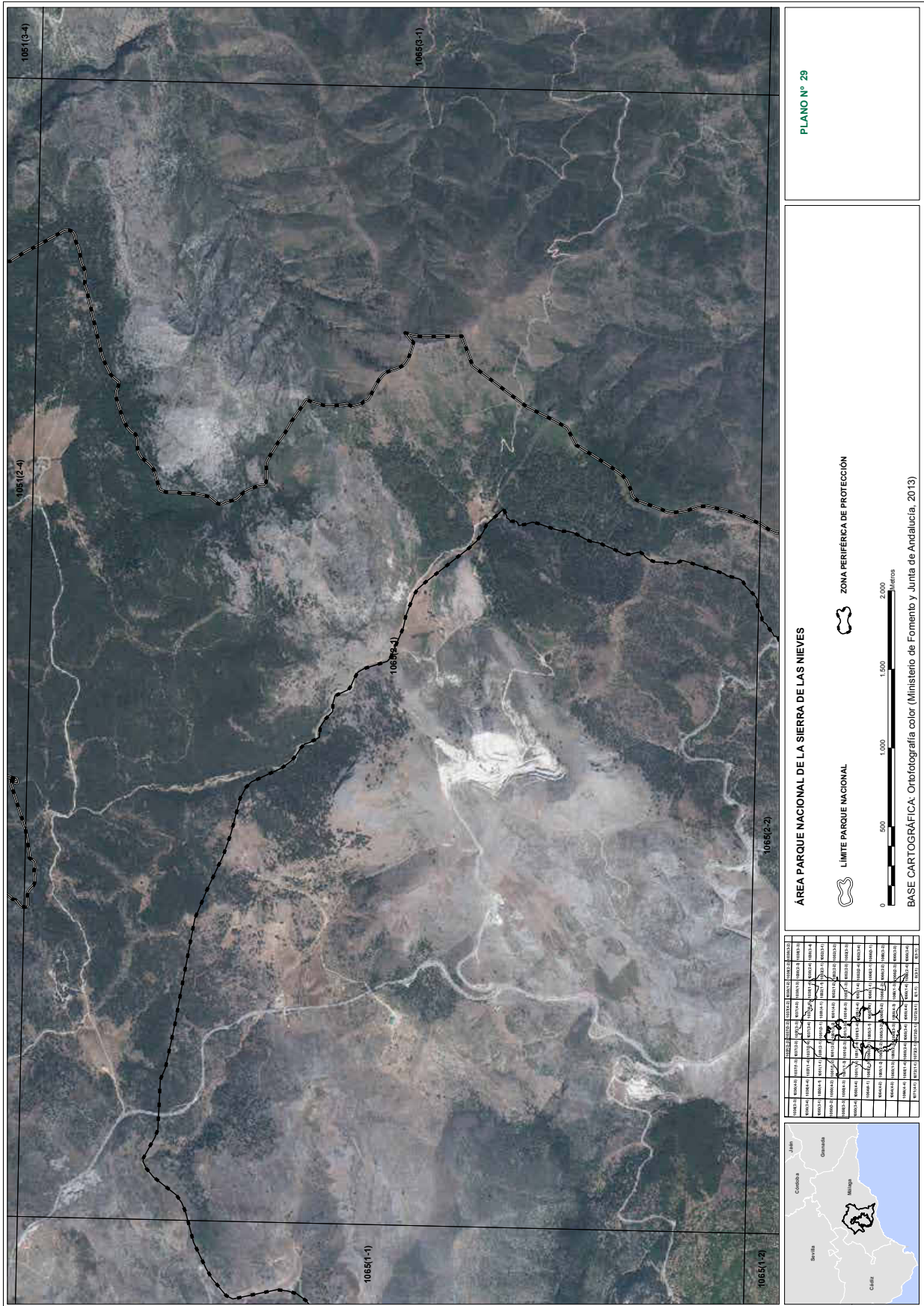
LÍMITE PARQUE NACIONAL ZONA PERIFÉRICA DE PROTECCIÓN

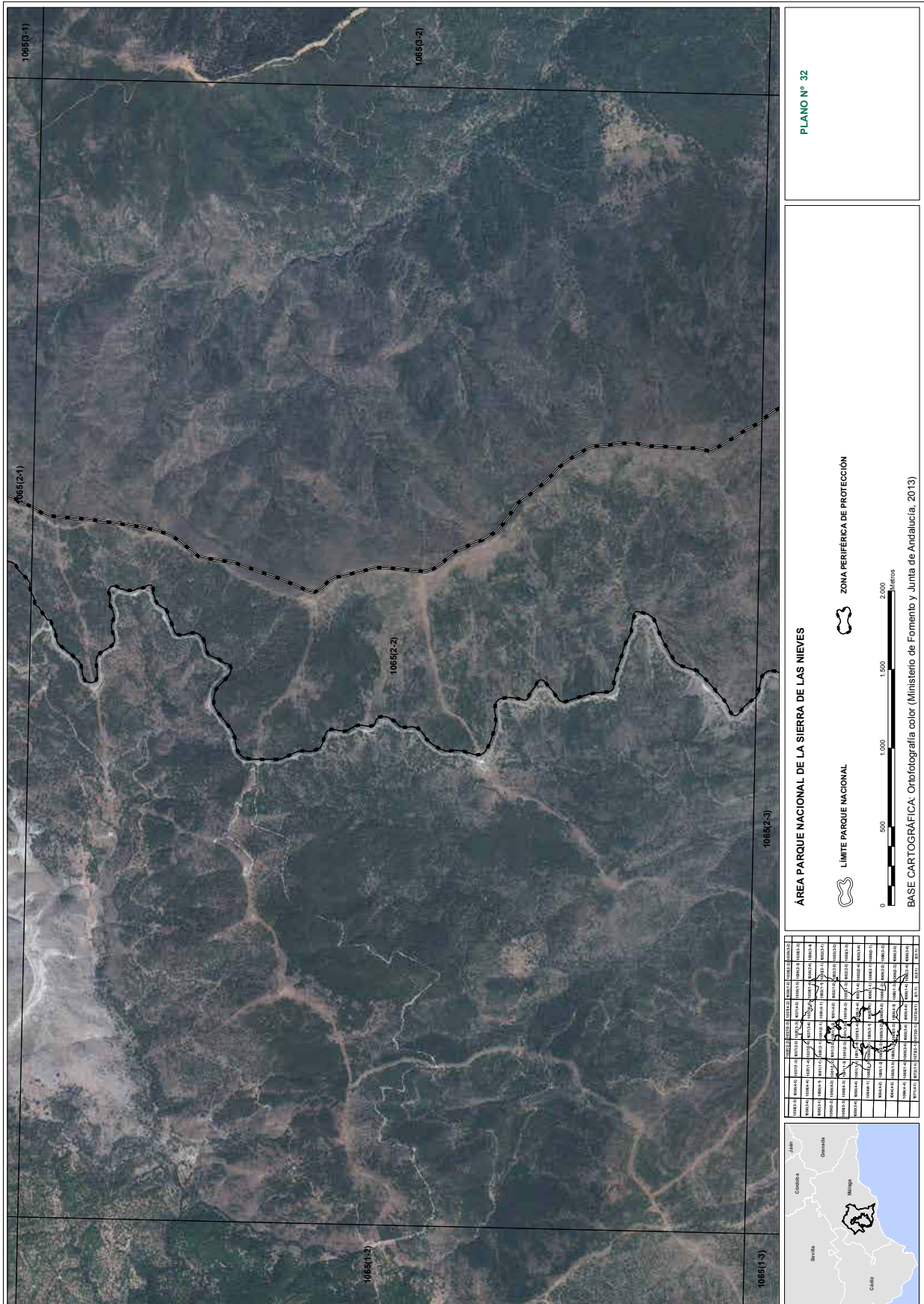
0 500 1.000 1.500 2.000
Metros

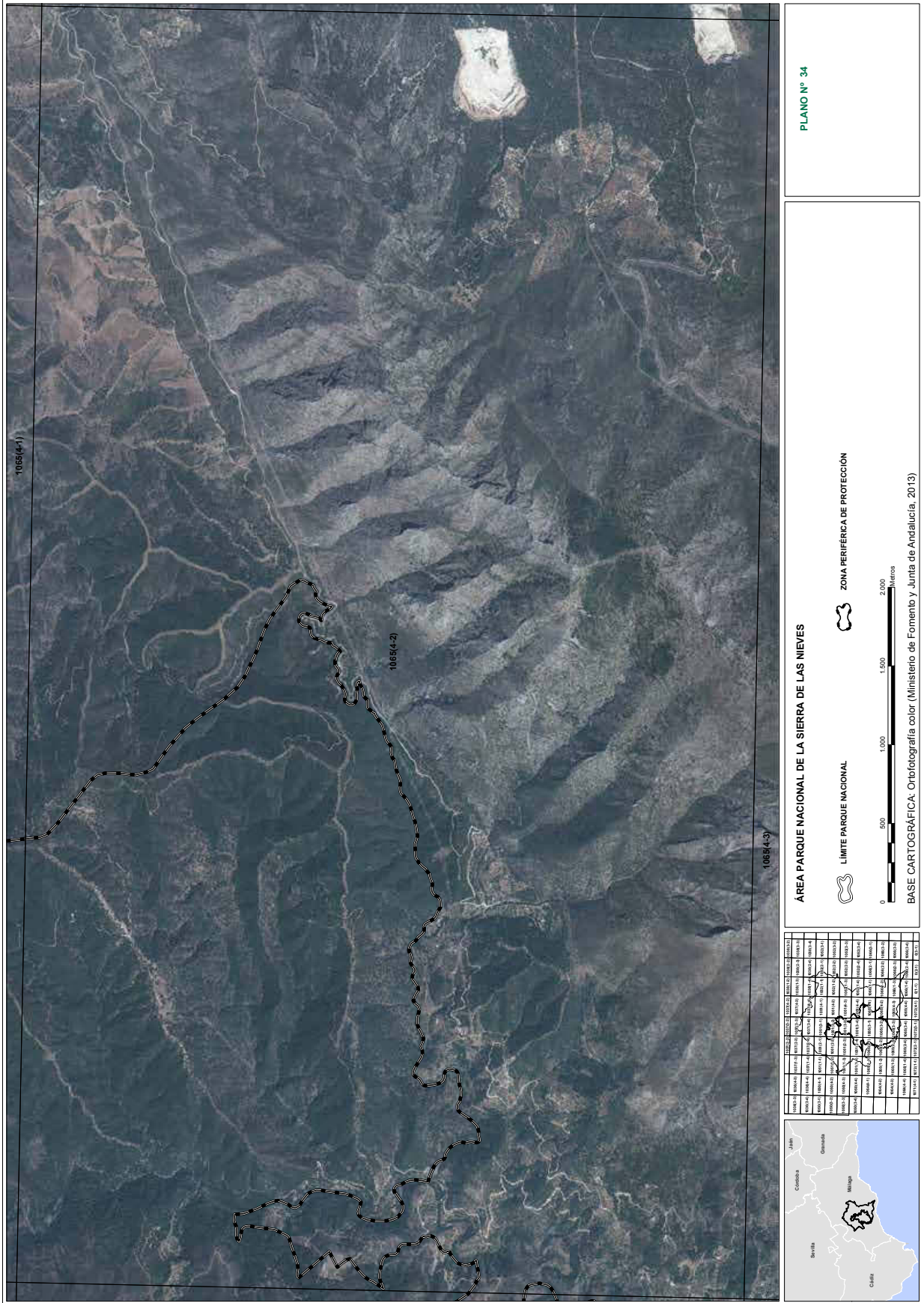
BASE CARTOGRÁFICA: Ortografía color (Ministerio de Fomento y Junta de Andalucía, 2013)

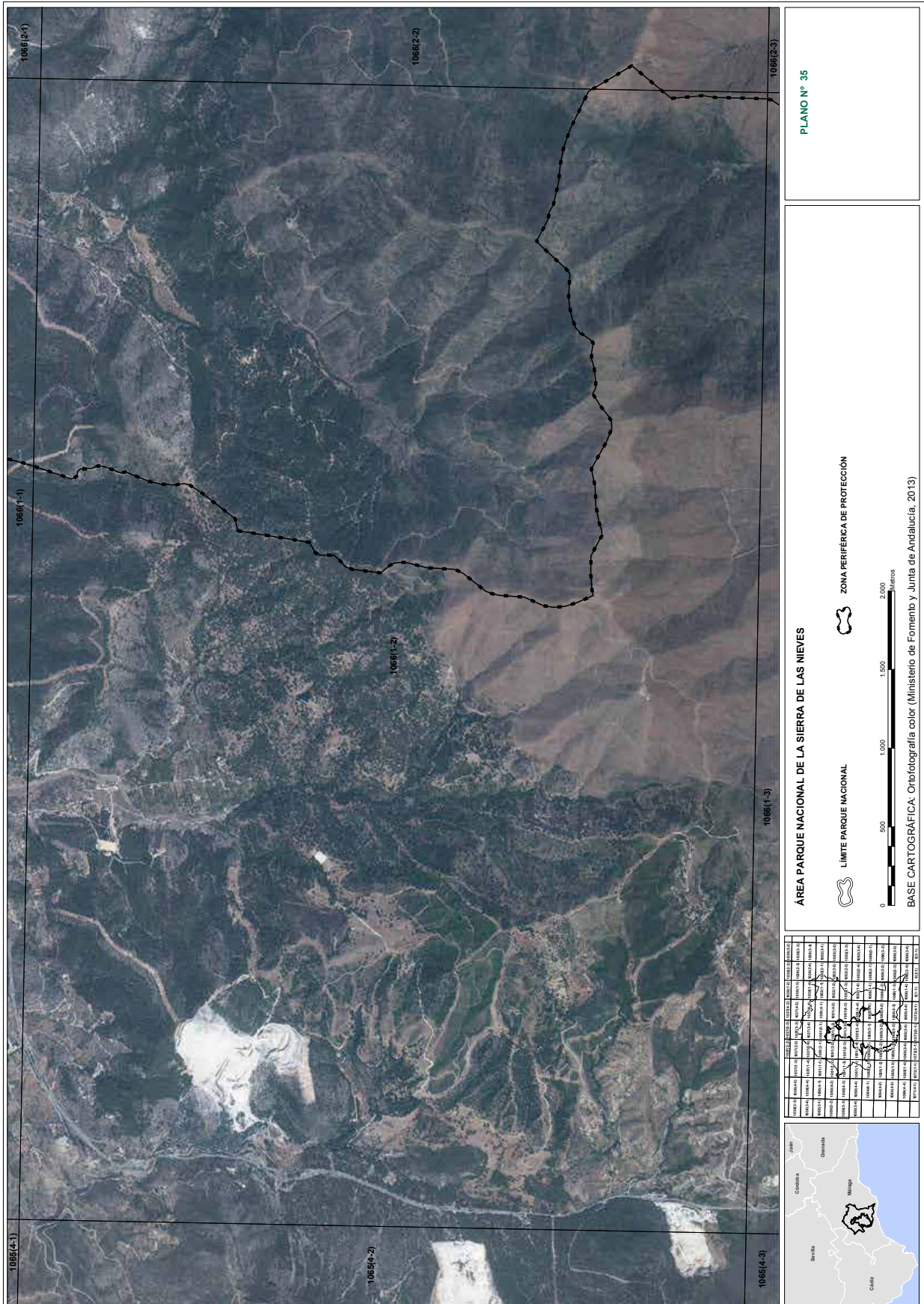
1085(4-1)	1085(4-2)	1085(4-3)	1085(4-4)	1085(4-5)	1085(4-6)	1085(4-7)	1085(4-8)	1085(4-9)	1085(4-10)
1085(4-1)	1085(4-2)	1085(4-3)	1085(4-4)	1085(4-5)	1085(4-6)	1085(4-7)	1085(4-8)	1085(4-9)	1085(4-10)
1085(4-1)	1085(4-2)	1085(4-3)	1085(4-4)	1085(4-5)	1085(4-6)	1085(4-7)	1085(4-8)	1085(4-9)	1085(4-10)
1085(4-1)	1085(4-2)	1085(4-3)	1085(4-4)	1085(4-5)	1085(4-6)	1085(4-7)	1085(4-8)	1085(4-9)	1085(4-10)
1085(4-1)	1085(4-2)	1085(4-3)	1085(4-4)	1085(4-5)	1085(4-6)	1085(4-7)	1085(4-8)	1085(4-9)	1085(4-10)
1085(4-1)	1085(4-2)	1085(4-3)	1085(4-4)	1085(4-5)	1085(4-6)	1085(4-7)	1085(4-8)	1085(4-9)	1085(4-10)
1085(4-1)	1085(4-2)	1085(4-3)	1085(4-4)	1085(4-5)	1085(4-6)	1085(4-7)	1085(4-8)	1085(4-9)	1085(4-10)
1085(4-1)	1085(4-2)	1085(4-3)	1085(4-4)	1085(4-5)	1085(4-6)	1085(4-7)	1085(4-8)	1085(4-9)	1085(4-10)
1085(4-1)	1085(4-2)	1085(4-3)	1085(4-4)	1085(4-5)	1085(4-6)	1085(4-7)	1085(4-8)	1085(4-9)	1085(4-10)
1085(4-1)	1085(4-2)	1085(4-3)	1085(4-4)	1085(4-5)	1085(4-6)	1085(4-7)	1085(4-8)	1085(4-9)	1085(4-10)

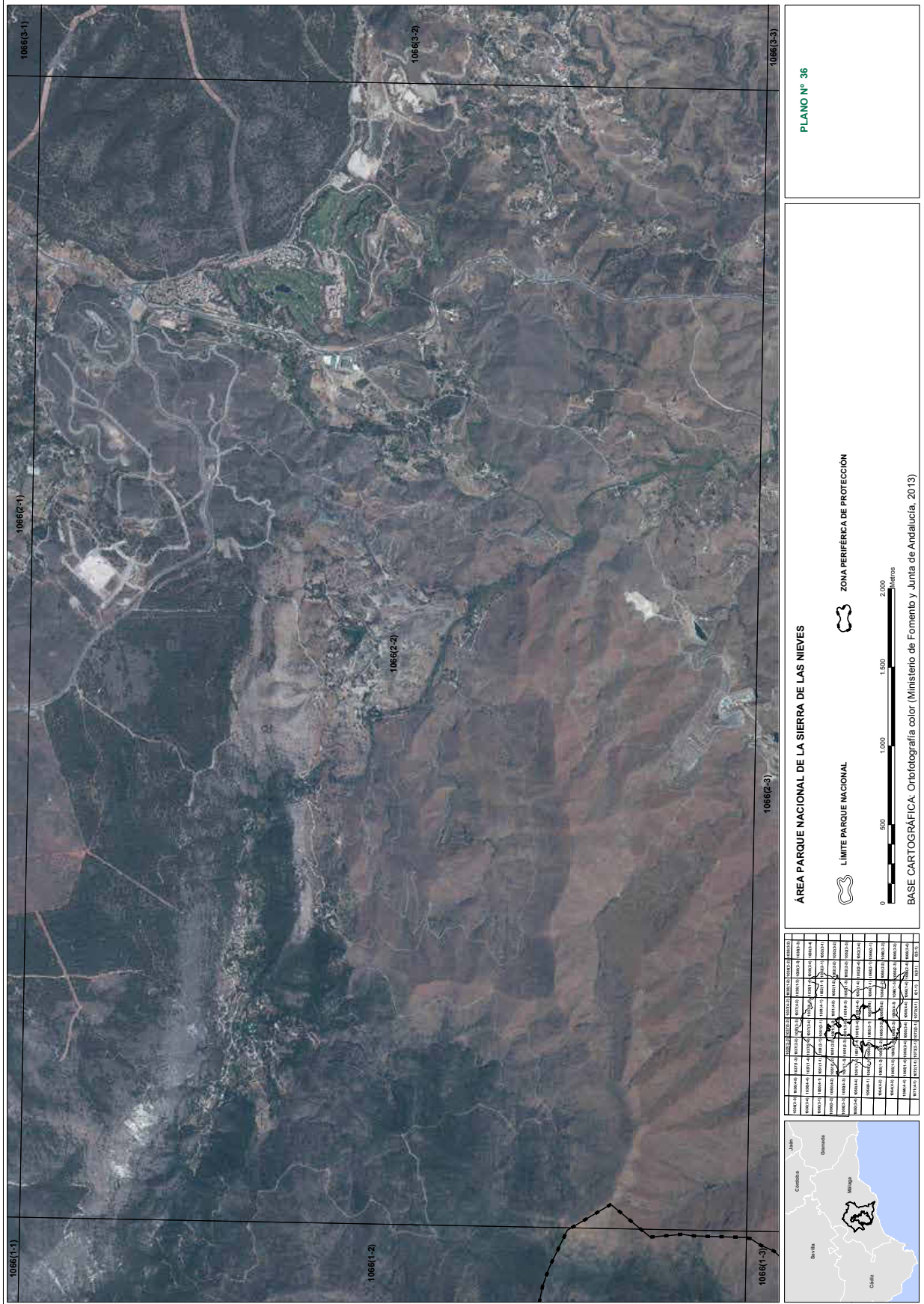


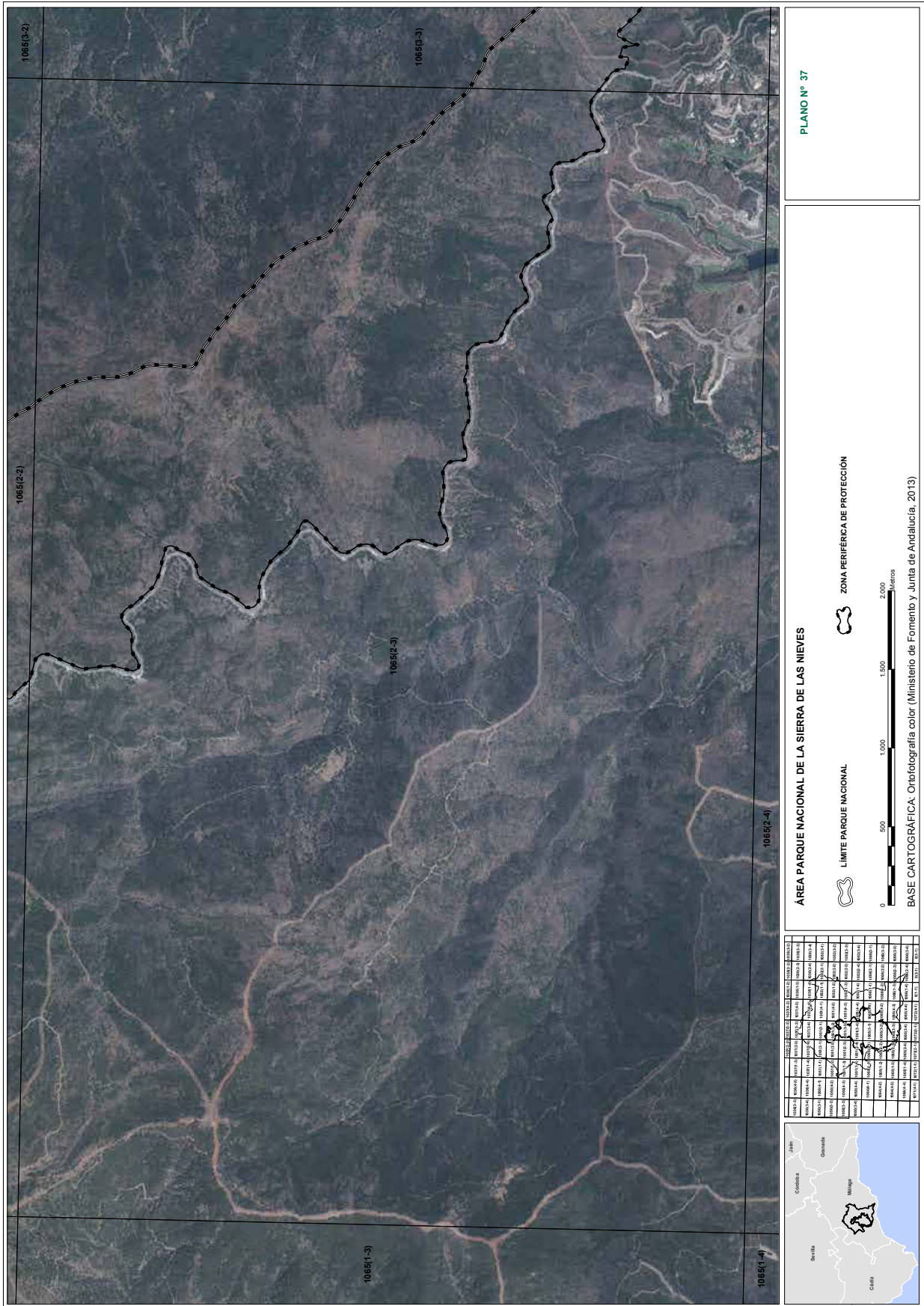


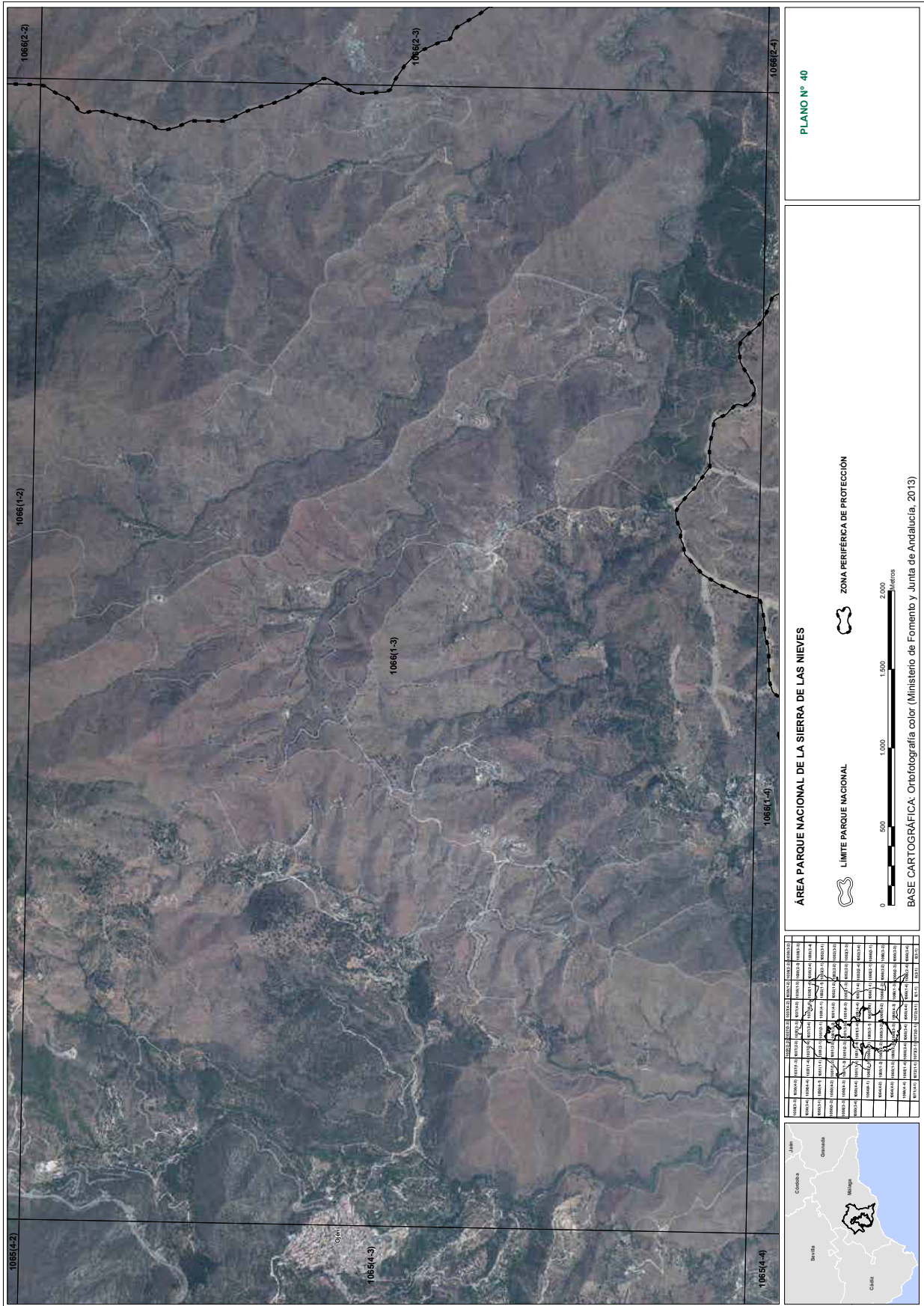












PLANO Nº 40

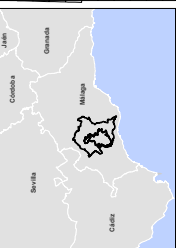
ÁREA PARQUE NACIONAL DE LA SIERRA DE LAS NIEVES

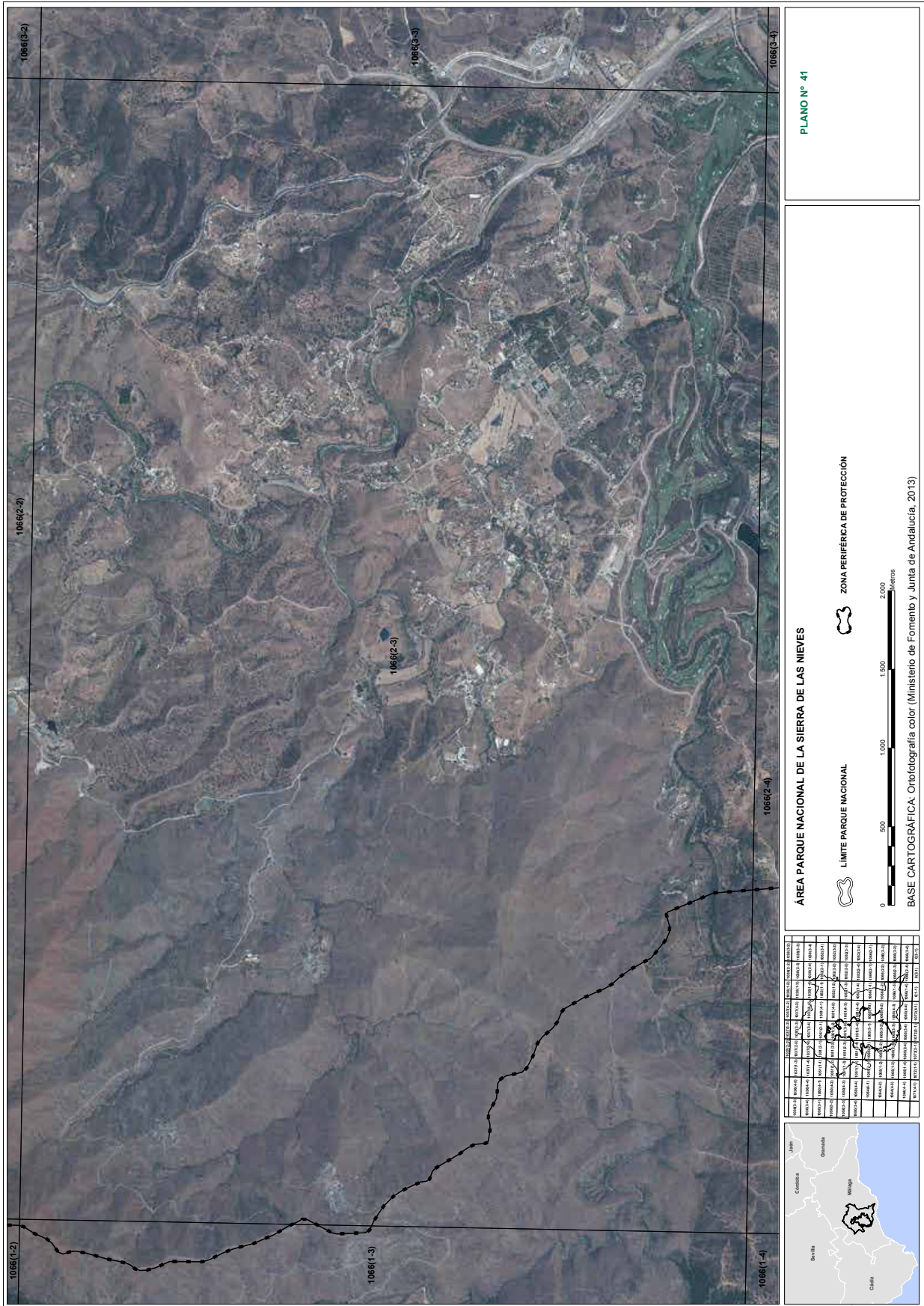
LIMITE PARQUE NACIONAL
 ZONA PERIFÉRICA DE PROTECCIÓN

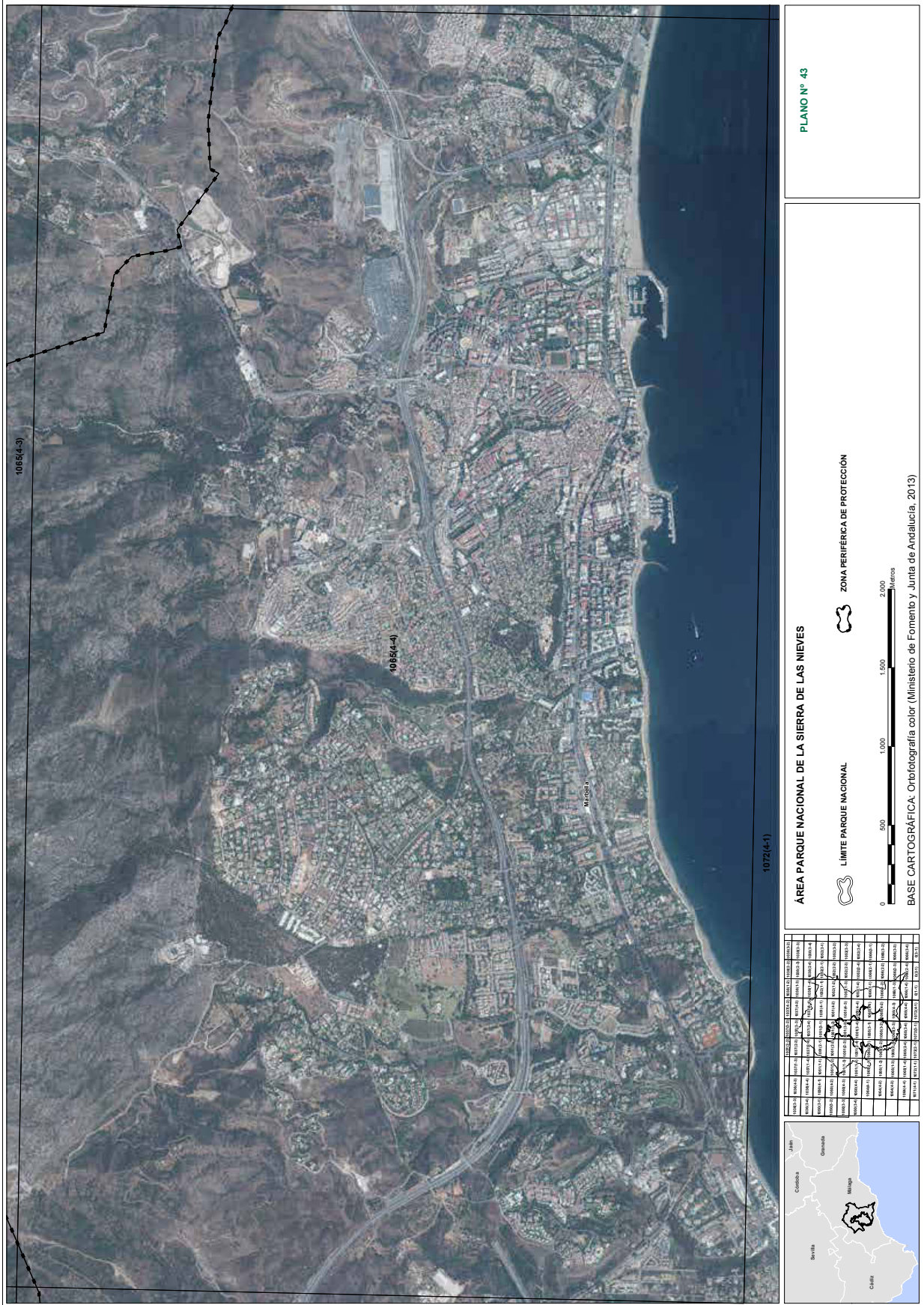
BASE CARTOGRÁFICA: Ortofotografía color (Ministerio de Fomento y Junta de Andalucía, 2013)

0 500 1.000 1.500 2.000 metros

PROVINCIA	MUNICIPIO	IDENTIFICACION	PROVINCIA	MUNICIPIO	IDENTIFICACION
Sevilla	Alcalá de Guadaíra	1065(4-2)	Sevilla	Alcalá de Guadaíra	1065(4-2)
Sevilla	Alcalá de Guadaíra	1065(4-3)	Sevilla	Alcalá de Guadaíra	1065(4-3)
Sevilla	Alcalá de Guadaíra	1065(4-4)	Sevilla	Alcalá de Guadaíra	1065(4-4)
Sevilla	Alcalá de Guadaíra	1066(1-2)	Sevilla	Alcalá de Guadaíra	1066(1-2)
Sevilla	Alcalá de Guadaíra	1066(1-3)	Sevilla	Alcalá de Guadaíra	1066(1-3)
Sevilla	Alcalá de Guadaíra	1066(1-4)	Sevilla	Alcalá de Guadaíra	1066(1-4)
Sevilla	Alcalá de Guadaíra	1066(2-2)	Sevilla	Alcalá de Guadaíra	1066(2-2)
Sevilla	Alcalá de Guadaíra	1066(2-3)	Sevilla	Alcalá de Guadaíra	1066(2-3)
Sevilla	Alcalá de Guadaíra	1066(2-4)	Sevilla	Alcalá de Guadaíra	1066(2-4)







PLANO Nº 43

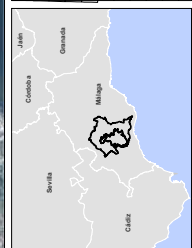
ÁREA PARQUE NACIONAL DE LA SIERRA DE LAS NIEVES

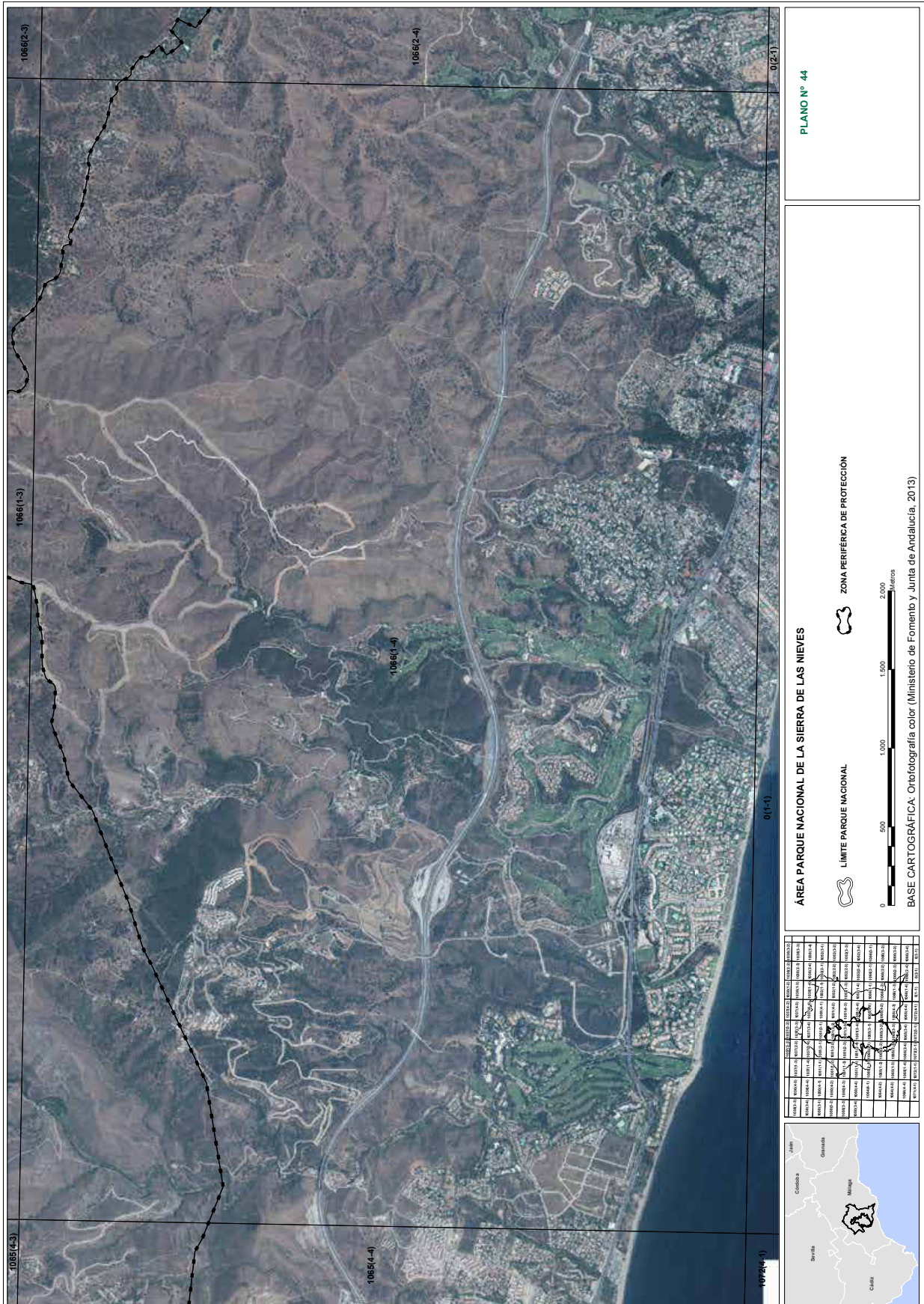
LÍMITE PARQUE NACIONAL ZONA PERIFÉRICA DE PROTECCIÓN



BASE CARTOGRÁFICA: Ortografía color (Ministerio de Fomento y Junta de Andalucía, 2013)

PROVINCIA	MÁLAGA	SECCIONES	1065(4-3)	1065(4-4)	1072(4-1)
SECCIONES	1065(4-3)	1065(4-4)	1072(4-1)		
1065(4-3)	1065(4-4)	1072(4-1)			
1065(4-4)	1072(4-1)				
1072(4-1)					





PLANO Nº 44

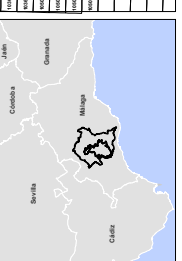
ÁREA PARQUE NACIONAL DE LA SIERRA DE LAS NIEVES

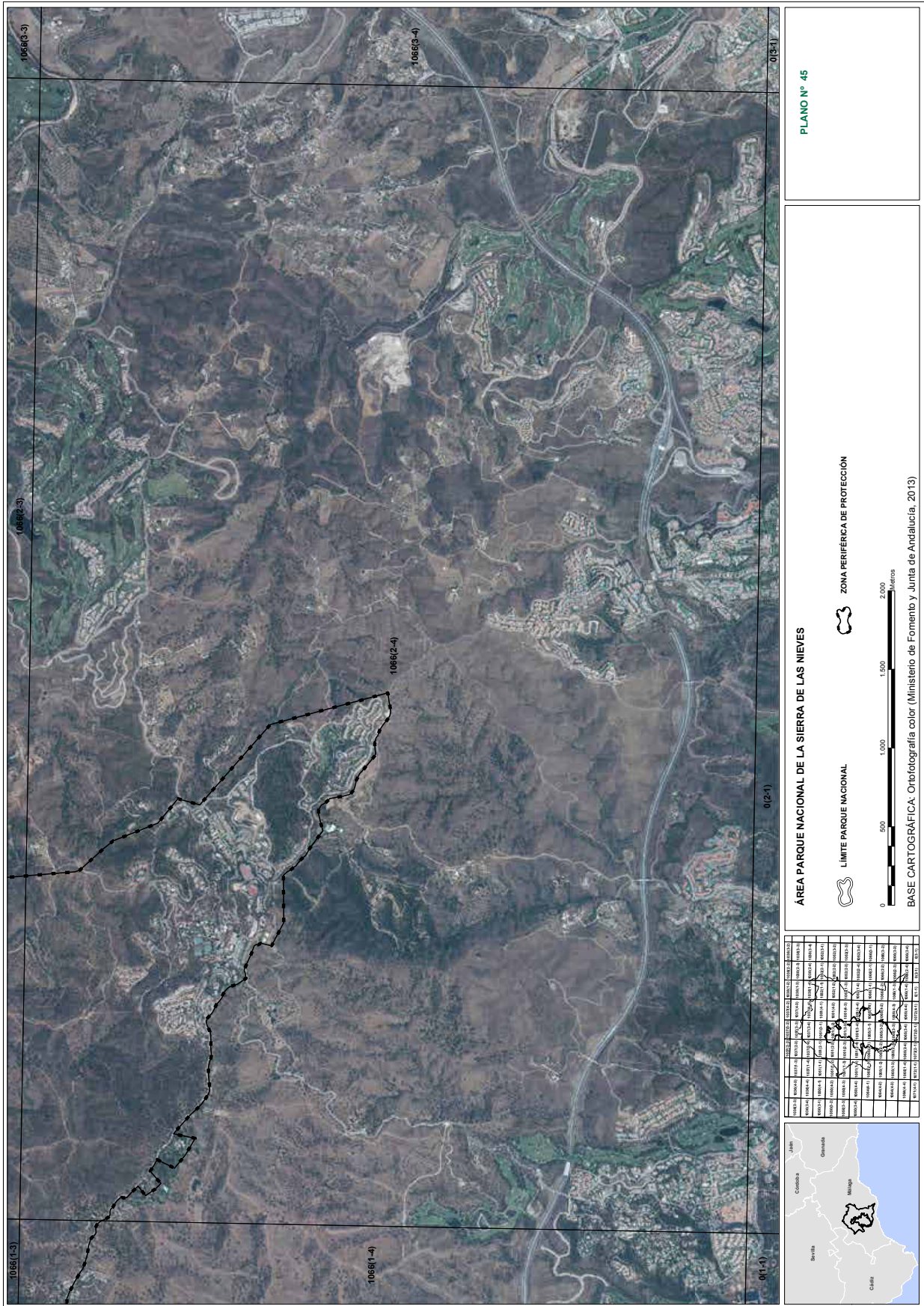
LÍMITE PARQUE NACIONAL

ZONA PERIFÉRICA DE PROTECCIÓN

BASE CARTOGRÁFICA: Ortografía color (Ministerio de Fomento y Junta de Andalucía, 2013)

PROVINCIA	MUNICIPIO	IDENTIFICACIÓN	PROTECCIÓN
Granada	Alpandeque	1085(4-3)	Área de Protección Periférica
Granada	Alpandeque	1085(4-4)	Área de Protección Periférica
Granada	Alpandeque	1086(1-3)	Área de Protección Periférica
Granada	Alpandeque	1086(1-4)	Área de Protección Periférica
Granada	Alpandeque	1086(2-3)	Área de Protección Periférica
Granada	Alpandeque	1086(2-4)	Área de Protección Periférica
Granada	Alpandeque	1072(4-1)	Área de Protección Periférica
Granada	Alpandeque	0(1-1)	Área de Protección Periférica
Granada	Alpandeque	1085(4-3)	Parque Nacional
Granada	Alpandeque	1085(4-4)	Parque Nacional
Granada	Alpandeque	1086(1-3)	Parque Nacional
Granada	Alpandeque	1086(1-4)	Parque Nacional
Granada	Alpandeque	1086(2-3)	Parque Nacional
Granada	Alpandeque	1086(2-4)	Parque Nacional
Granada	Alpandeque	1072(4-1)	Parque Nacional
Granada	Alpandeque	0(1-1)	Parque Nacional





1086(1-3)	1086(2-3)	1086(3-3)	1086(1-4)	1086(2-4)	1086(3-4)	0(1-1)	0(2-1)	0(3-1)
-----------	-----------	-----------	-----------	-----------	-----------	--------	--------	--------

